

საქართველოს ეროვნული მუზეუმი



ნოქალაქევის არქეოლოგიური ექსპედიცია 2007

თბილისი 2008

დ. ლომიტაშვილი, ზ.თვალჭრელიძე, ნ. ქეზულაძე, ბ.ლორთქიფანიძე,
მ.ბოკერია, ნ. მურდულია, მ. ზამათარაძე



ნოქალაქევის მუდმივმოქმედი საერთაშორისო
არქეოლოგიური ექსპედიციის 2007 წლის
ანგარიში

თბილისი 2008

ნოქალაქევის არქეოლოგიური ექსპედიციის 2007 წლის საველე სამუშაოების ანგარიში

საქართველოს ეროვნული მუზეუმის, ს. ჯანაშიას სახელობის საქართველოს მუზეუმის ნოქალაქევის ერთობლივმა ქართულ-ინგლისურმა არქეოლოგიურმა ექსპედიციამ*, სენაკის მუნიციპალიტეტის სოფ. ნოქალაქევის ნაქალაქარზე არქეოლოგიური გათხრითი სამუშაოები 2007 წლის 24 ივლისიდან 30 აგვისტომდე აწარმოა. სამუშაოები ორი ერთმანეთისაგან დამოუკიდებელი პროექტით მიმდინარეობდა.

I ეტაპი ქართულ-შვეიცარული პროექტის ფარგლებში ნაქალაქარის ქვედა ტერასის აღმოსავლეთ სექტორში №1 და №4 თხრილებზე (უბ. VII კვ. F-3 და უბ. VI კვ. F-3) გაგრძელდა და აღენიშნავთ, რომ წელს სრულად დამთავრდა.

რაც შეეხება II ეტაპს - ქართულ-ინგლისურ პროექტს - ის 1 აგვისტოს დაიწყო და 30 აგვისტომდე „A“ თხრილზე (უბ. XXX კვ. F-2) ელინისტური ეპოქის კულტურული ფენებისა და სამაროვნის ერთი მონაკვეთის შესწავლით შემოიფარგლა.

2007 წელს განვითარებული არქეოლოგიური გათხრების ერთ-ერთ უმთავრეს პრიორიტეტად კვლავ საგანმანათლებლო-სატრენინგო პროგრამა რჩებოდა ქართველი და უცხოელი სტუდენტებისათვის. ოთხ ჯგუფად დაყოფილი საერთო რაოდენობა სტუდენტებისა მორიგეობით მეცადინეობებს გადიოდნენ საველე არქეოლოგიაში, პრევენციულ კონსერვაციაში, არქეობოტანიკაში (ფლოტაციის მეთოდით მუშაობა) და თანამედროვე ტექნოლოგიების ცოდნაში (GPS – სადგურების გამოყენება). ყველა ეს მიმართულება მყარ კოორდინაციას ეყრდნობოდა.

ნოქალაქევის არქეოლოგიური ექსპედიციის მიერ განხორციელებული სამუშაოების სხვადასხვა ეტაპები 2007-2008წწ. ანგარიშების სახით სამ სხვადასხვა სესიაზე იქნა საპრეზენტაციოდ წარმოდგენილი.

* ექსპედიციის შემადგენლობაში შედიოდნენ დ. ლომიჯაშვილი (ექსპედიციის ხელმძღვანელი), ბ. ლორთქიფანიძე (ექსპედიციის ხელ-ის მოადგილე), ნ. ქებულაძე (ქიმიკოს-რესტავრატორი), ზ. თვალჭრელიძე (არქეოლოგი), ნ. მურდულია (რაზმის უფროსი), მ. ბოკერია (არქეობოტანიკოსი), მ. მჭედლიშვილი (ასისტენტი), ნ. ძიგუა (ასისტენტი), მ. ზამთარაძე, თ. კაპანაძე, - კამერალური სამუშაოები, რ. ყენია (კომპიუტერული უზრუნველყოფა), ი. ქოლვინი (ოქსფორდის უნივერსიტეტი), ბ. ნილი (ბრედფორდის უნივერსიტეტი), პ. ვვერილი (საუტკემპტონის უნივერსიტეტი), სტუდენტები თბილისის სახელმწიფო და ბრიტანეთის უნივერსიტეტებიდან.

ნოქალაქევის ქართულ-ინგლისური არქეოლოგიური ექსპედიცია 2007 წლის სეზონი

A თხრილზე წარმოებულ სამუშაოების ანგარიში

წლევიანდელ სეზონზე (01.08.07-29.08.07) გათხრები A თხრილის მთელ ფართობზე გაგრძელდა. უნდა აღინიშნოს რომ 2003 წლის სეზონის შემდეგ თხრილის ძველ მონაკვეთზე გათხრები არ მიმდინარეობდა, 2004-2006 წლების 3



A თხრილი, სამართო ხედი აღმოსავლეთიდან

სეზონი დაეთმო თხრილის გაფართოებას ჩრდილო და დასავლეთ მიმართულებით. საბოლოოდ 2006 წლის სეზონზე მომთავრდა გაფართოებულ მონაკვეთებზე იმავე სიღრმეზე დასვლა, რაც 2003 წლისთვის თხრილის ძველ ნაწილში იყო. გამომდინარე აქედან წლევიანდელ სეზონზე გათხრები თხრილის მთელ ფართობზე გაგრძელდა.

წლევიანდელმა გათხრებმა მეტად საინტერესო შედეგები მოიტანა, პირველ რიგში ყურადღება მისაქცევია

ელინისტური ნაგებობების ნაშთები და რვა სამარხი – მათგანი შვიდი ელინისტური ხანის და ერთი – ადრე ქრისტიანული პერიოდის (IV-VI სს), შვიდი ელინისტური სამარხიდან სამი ამფორა-სამარხს განეკუთვნება, ორი კრემაციულია, ორი – ორმოსამარხს წარმოადგენს. გარდა ამისა თხრილის სამხ. კიდეგან გამოვლინდა შარშან აღმოჩენილი რიყის ქვის ფენის აღმოსავლეთ გაგრძელება, სავარაუდოდ მოკირწყლული გზა, ქუჩა (?).

აღნიშნული რიყის ქვის ფენა (203) თხრილის სამხრეთ კიდეგან გამოვლინდა და შესაბამისად მისი სრულად შესწავლა სამწუხაროდ ვერ ხერხდება, გამოვლენილი ნაწილის საერთო სიგრძე 4.65 მ-ია, მაქსიმალური სიგანე - 0.75 მ. შეიცავს ბრტყელ 10-20 სმ ზომის რიყის ქვების, რომლებიც სიბრტყეზეა განლაგებული მათ ქვეშ წინასწარ მოსწორებულ და დატკეპნილ მიწაზე (204). რიყის ქვების ფენა ალაგ-ალაგ იკარგება, ან შესაძლოა მისი გავრცელების ჩრდილოეთ კონტური არასწორხაზოვანია და რიგ მონაკვეთებში თხრილის გარეთ გადის. ფენის აღმ. ნაწილში რიყის ქვები დაახლოებით იმავე ზომის კირქვითაა ჩანაცვლებული, თუმცა არ ჩანს როდის, სასიარულო ფენის მოწყობის დროს თუ შემდეგ ეტაპზე, - რიყის ქვების ამოცვენის დროს.



რიყის ქვის ფენა (203), ჩრდილოეთიდან

ფენის ის ნაწილი, რომელიც თხრილში ვლინდება, გვაძლევს საფუძველს ვივარაუდოთ, რომ ეს ნოქალაქევის ქალაქობის დროინდელი გზის (ან ქუჩის) ფრაგმენტია. 203 და 204 ფენებში გამოვლენილი მცირე არქეოლოგიური მასალის აბსოლუტური უმრავლესობა სწორედ ადრე შუა საუკუნეებს განეკუთვნება, ფენა ნაქალაქარის აღმ. ჭიშკრებთან ძალიან ახლოს (ათიოდე მეტრში) ფიქსირდება, ამიტომ გამოითქვა აზრი, რომ ეს შესაძლებელია იყოს ქალაქის შესასვლელში მოწყობილი გზის მცირე

შესაძლებელია იყოს ქალაქის

შესასვლელში მოწყობილი გზის მცირე

ფრაგმენტი, თუმცა, 203-ე ფენის ფრაგმენტულობის გამო, ამაზე გადაჭრით საუბარი შეუძლებელია.

აღნიშნული, სასიარულო ფენის აღმოსავლეთით გამოვლინდა დამწვარი თიხის ფენა (201), რომელიც, როგორც ჩანს ზემოდან გადაეკურის რიყის ქვებს, ის მეტად ლოკალურ ხასიათს ატარებს (65X140 სმ) და აშკარა კავშირშია მის აღმოსავლეთით გამოვლენილ კირიან ფენასთან (202), ეს ორი ფენაც, გამოვლენილი კერამიკული მასალის მიხედვით IV-VI სს-ს უნდა განეკუთვნებოდეს. კირიანი ფენა მრავლად შეიცავს კლდის ფლეთილ ქვას და



დამწვარი თიხის (201) და რიყის ქვის ფენა (203). ჩრდილოეთიდან

მცირე ზომის (1-5 სმ) ქვანარევი კირს, რომელიც ზემოდან ეკურის კლდის ქვების გროვას, საფიქრებელია, რომ კირი, თიხა და კლდის ფლეთილი ქვები წარმოადგენს სამშენებლო ნარჩენებს, რომლებიც განეკუთვნილი უნდა ყოფილიყო IV ან V ს-ის გალავნის აშენებისას. აღნიშნულ ორ ფენაში (201, 202) არქეოლოგიური მასალა ძალზე მცირე რაოდენობით გამოვლინდა, თუმცა მათი უმეტესი ნაწილი IV-VI სს-ის ნაწარმს წარმოადგენს და შესაბამისად ამ

ფენების ქლაქის გალავნების მშენებლობასთან დაკავშირებაც ლოგიკურად გვეჩვენება. ასევე დავუშვით ვარაუდი, რომ შესაძლოა ეს ყოფილიყო რაიმე სამშენებლო კონსტრუქციის ნანგრევები, თუმცა კერამიკული ნაწარმის სიმცირე გვაფიქრებინებს, რომ ეს უფრო სამშენებლო ნარჩენებია, ვიდრე რომელიმე ნაგებობის ნაშთი. აღსანიშნავია, რომ 202-ე ფენის ერთ ადგილას, კირის ქვეშ გამოჩნდა ბრტყელი რიყის ქვა, შესაძლოა ეს სასიარულო ფენის (203) გაგრძელება იყოს, რომლის აღმოსავლეთ ფრაგმენტიც კირიანი ფენით (202) არის დაფარული, რაც ბუნებრივია გულისხმობს იმას, რომ რიყის ქვის სასიარულო ფენა უფრო ადრინდელია ვიდრე თიხიანი (201) და კირიანი (202) ფენები, თუმცა კიდევ ერთხელ უნდა აღინიშნოს, რომ გამოვლენილი კერამიკული მასალის მიხედვით სამივე ფენა ადრე შუა საუკუნეებს (IV-VI სს) განეკუთვნება.

წლებანდელ სეზონზე ამ სამი ფენიდან (201, 202, 203) ძირის დონემდე არც ერთი არ გაგვითხრია, ამიტომ საბოლოო დასკვნების გამოტანის საშუალება მათი სრული პრეპარაციის შემდგომ გვექნება.

შარშან გამოვლენილი ელინისტური ნაგებობის (187) სამხრეთით წელს გამოჩნდა კიდევ ორი ნაგებობის ნაშთი. მათგან ერთი (212), პირველი ნაგებობის დროინდელი უნდა იყოს, ხოლო მეორე (230) ოდნავ ადრინდელი, თუმცა ასევე ელინისტური პერიოდის. ეს სამი ნაგებობა შემდეგნაერად დაინომრა:

- I სტრუქტურა – კონტექსტები: 187 (ნაგებობა), 211 (საცხოვრებელი ფენა);
- II სტრუქტურა – კონტექსტები: 212, (ნაგებობა), 213 (საცხოვრებელი ფენა);
- III სტრუქტურა – კონტექსტები: 230, (ნაგებობა), 231 (საცხოვრებელი ფენა).

I სტრუქტურა 2006 წლის სეზონზე გამოვლინდა, თუმცა მისი სრული შესწავლა არ მოხერხდა, ამ მხრივ სიძნელეები 2007 წელსაც გვექონდა, რადგანაც ნაგებობის ნაწილი სავარაუდოდ თხრილის აღმოსავლეთ და ჩრდილოეთ კიდეების გარეთ გადის.



I სტრუქტურა (187), აღმოსავლეთიდან

ნაგებობისგან შემორჩენილი კედლების ფრაგმენტები გვარწმუნებს, რომ ის დას-აღმ ხაზზე უნდა ყოფილიყო გამართული, ნაგები უხეშად გათლილი კლდის ფლეთილი ქვით, დუღაბის გარეშე რიყის ქვა არ არის გამოყენებული. ქვების ზომები 15X20 სმ-დან 60X80 სმ-მდე მერყეობს.

ყველაზე კარგად იკვეთება ნაგებობის სამხრეთი კედელი, მისი სიგრძე 6 მეტრს აღწევს; კედლის სამხრეთ დაბოლოება ან კუთხე არ იკვეთება. ხოლო დასავლეთ დაბოლოებაზე კედელი 90°-ით უხვევს ჩრდილოეთისკენ და იქვე (40 სმ-ში) წყდება.

ნაგებობის ნაშთის შიდა ფართობზე მიწა ხასიათდება მოშავო მონაცროსფრო ფერით, არის ფხვიერი, მცირე რაოდენობით შეიცავს კირის ნაფხვენს და დანამცეცებულ გამომწვარ თიხას, ფენაში (211) ამოდის

ელინისტური ხანის (ძვ. წ. III-I სს.) სამეურნეო დანიშნულების და სამშენებლო კერამიკა, ასევე დიდი რაოდენობით გვხვდება მშენებლობისთვის გამოყენებული კლდის ქვები.

ნაგებობის საძირკვლის ნაშთის ფრაგმენტულობის გამო მისი გეგმა არ იკვეთება.

II სტრუქტურა ასევე ელინისტური ხანის ნაგებობის საძირკველს წარმოადგენს. მდებარეობს თხრილის სამხრეთ-აღმოსავლეთ მონაკვეთზე. გამოვლინდა მხოლოდ ორი – ჩრდილოეთ და დასავლეთ კედლის ნაშთი, ასევე იკვეთება მათი გადაბმის ადგილი. ჩრდილოეთ კედლის გამოვლენილი სიგრძე 4.72 მ-ია, დასავლეთის – 1, 95 მ. სამშენებლო მასალად გამოყენებული უხეშად გათლილი კლდის ქვა, მათი ზომები 18X24 სმ-დან 27X40 სმ-მდე მერყეობს. კედლის სისქე სხვადასხვა მონაკვეთებზე 25-დან 30 სმ-მდეა. ჩრდილოეთ კედლის ქვებს ატყვია ძლიერი ცეცხლის კვალი (მათი უმეტესობა გაწითლებულია). დასავლეთ კედლის სამხრეთ გაგრძელებაზე, ნაგებობის ჩრდილო-დასავლეთ კუთხიდან 3,60 მ-ში გამოვლინდა ქვების წრიული გროვა, შესაძლოა ეს ყოფილიყო ნაგებობის ერთ-ერთი სვეტი, თუმცა გადაჭრით ვერაფერს ვიტყვით. საფიქრებელია, რომ ნაგებობის ნაწილი თხრილის სამხრეთ და აღმოსავლეთ კიდეების გარეთ გადის.



II სტრუქტურა (212), აღმოსავლეთიდან

ნაგებობის შიგნით გამოვლენილი ფენაში (213) მიწას მოშავო-მონაცროსფრო ფერი აქვს. არის ფხვიერი. ფენა ვრცელდება დაახლოებით 4X4 მ. ფართობზე და სამხრეთით სავარაუდოდ შედის ადრე შუა საუკუნეების ფენების (201, 202, 203) ქვეშ. ფენაში მრავლად გვხვდება დიდი ზომის ლოდები, გამომწვარი თიხის ბათქაშის დიდი ზომის ნამტვრევები (10X15X20 სმ), ასევე ელინისტური ხანის სამშენებლო და სამეურნეო დანიშნულების კერამიკის ფრაგმენტები.

III სტრუქტურა გამოვლინდა I და II სტრუქტურებს შორის, დამწვარი თიხის ფენის (216) ქვეშ. ნაგებობის საძირკველი კვადრატული ფორმისაა (გარე ზომები: 2,70X2,70 მ., შიდა ზომები: 2,0X2,0 მ.); კედლები სისქე 0,70 მ-ია; მშენებლობისთვის გამოყენებულია კლდის უხეშად გათლილი ქვა; დუღაბი გამოყენებული არ არის; ქვების ზომები min. 15X16 სმ, max. 42X60 სმ-ია. ნაგებობის შიგნით დაფიქსირებული ფენა (231) მუქი ყავისფერია, მიწა მეტად ფხვიერია (დამწვარი), შეიცავს გამომწვარი თიხის, კირქვის და ნახშირის ნაფხვენებს. ფენაში მცირე რაოდენობით გამოვლინდა ელინისტური პერიოდის



III სტრუქტურა (230), აღმოსავლეთიდან

კერამიკული ჭურჭლის ნატყეხები. ნაგებობის ტიპმა და გამოვლენილმა არქეოლოგიურმა მასალამ მოგვცა საფუძველი III სტრუქტურაც ელინისტური ხანით დაგვეთარიღებინა.

სამივე სტრუქტურა ერთი და იგივე ნიშნებით ხასიათდება: სამშენებლო მასალად გამოყენებულია უხეშად გათლილი კირქვა; თითქმის იდენტურია ქვების ზომები; დუღაბი გამოყენებული არსად არ არის. ფენებში გვხვდება

დამწვარი თიხის ნალესობის ფრაგმენტები. სამივე სტრუქტურაზე გამოვლინდა ქვების წყობის თითო-თითო რიგი, რაც გვაფიქრებინებს, რომ ეს უნდა ყოფილიყო ნაგებობის საძირკველი, მათზე ხის კონსტრუქციების გასამართად, რომლებიც თავის მხრივ თიხით უნდა ყოფილიყო შელესილი, ამას მოწმობს 211, 213 და 231 ფენებში გამოვლენილი დამწვარი თიხის ბათქაშები.



I, II და III სტრუქტურები, აღმოსავლეთიდან



II და III სტრუქტურების გადაკვეთა

საინტერესო სურათია II და III სტრუქტურებთან – III სტრუქტურის დასავლეთ და აღმოსავლეთ კედლები გადის II სტრუქტურის ქვემოთ და შემდეგ იკვრება სამხრეთი კედლით, ანუ II ნაგებობის ჩრდილოეთ კედელი მესამე ნაგებობას მთლიანად კვეთს დასავლეთ-აღმოსავლეთის ხაზზე, რაც გვაფიქრებინებს რომ III სტრუქტურა II სტრუქტურაზე ადრეულია, თუმცა ქრონოლოგიური სხვაობა ძალიან დიდი არ უნდა იყოს, რადგანაც ორივე ნაგებობა ელინისტურ ხანას განეკუთვნება, ხოლო 213-ე და 231-ე ფენებში გამოვლენილი არქეოლოგიური მასალა მათი 100 წლის სიზუსტით დათარიღების საშუალებას არ გვაძლევს.

ასევე მეტად საინტერესოა I და II სტრუქტურებს შორის და III ნაგებობის თავზე გამოვლენილი დამწვარი თიხის ფენის (216) მნიშვნელობა. თავდაპირველად ვფიქრობდით, რომ ეს შესაძლოა ყოფილიყო I ნაგებობის სამხრეთით გადმოქცეული კედელი, თუმცა ამ ფენის აღებამ და მის ქვეშ მესამე ნაგებობის (230) საძირკვლის აღმოჩენამ სხვაგვარი სურათი წარმოაჩინა. ჩვენი მოსაზრებით ქრონოლოგიურად ადრეული III სტრუქტურის დანგრევის შემდეგ, ორი ახალი ნაგებობის აშენების დროს, ძველი ნაგებობის საძირკვლის ნაშთი თიხით გადაიღეს, სასიარულო დონის მოსაწყობად, რომელიც I და II



დამწვარი თიხის ფენა (216) I და II სტრუქტურებს შორის

სტრუქტურებთან ერთად არსებობდა. მით უმეტეს თუ გავითვალისწინებთ, რომ აღნიშნული თიხიანი ფენა (216) I და II სტრუქტურებს შორის, კედლიდან კედლამდე (2,40 მ.), მთელ ფართობზე აღმოჩნდა, ანუ მოლესილი იყო ორ ნაგებობას შორის დარჩენილი ტერიტორია.

როგორც უკვე ითქვა წლევაზედ სეზონზე გაითხარა 8 სამარხი, მათგან ერთი 2006 წელს აღმოჩნდა, მაგრამ დროის უქონლობის გამო წინა სეზონზე მისი გაწმენდა არ მოხერხდა.

სამარხი აღმოჩნდა თხრილის სამხრეთ-დასავლეთ მონაკვეთზე გამოვლენილ 174-ე ფენაში, რომელშიც 2006 წლის სეზონზე უმეტესად IV-VI სს-ის არქეოლოგიური მასალა ამოდიოდა, გარდა ამისა ამავე ფენაში 2005 და 2006 წლებში უშუალოდ ამ სამარხის სიახლოვეს აღმოჩნდა 4 სხვა ქრისტიანული სამარხი.

სამარხი (0702) გაჭრილია დას-აღმ ხაზზე; მიცვალებული ასვენია გულადმა; გაშოტილი; თავით დასავლეთისკენ; ჩონჩხი (193) ეკუთვნოდა მოზარდს; ძვლები მეტად მსხვრევალია და არეული; ჩონჩხის უმეტესი ნაწილი შემორჩენილია. სამარხი უინვენტაროა; გამომდინარე აქედან და ასევე ჩონჩხის ორიენტაციის მიხედვით დადგინდა, რომ სამარხი ადრექრისტიანულ ხანას (IV-VI სს.)



№ 0702 ქრისტიანული სამარხი

განეკუთვნება. სამარხის ჭრილის [194] ზომებია: 0,40 X 1,30 მ., სიღრმე – 7 სმ. სამარხის ნაყარი (192) შეიცავდა სამშენებლო კერამიკის ფრაგმენტებს, სამარხის ძირზე ყრია რიყის და კლდის ქვები, ერთ-ერთი მათგანი (ბრტყელი, ოთხკუთხა ქვა) იდო მიცვალებულის თავის ქალის ქვეშ.

განსაკუთრებით ელინისტური ნაგებობების

საინტერესოა

სიახლოვეს სამი ამფორა-სამარხის აღმოჩენა:

№ 0701 ამფორასამარხი ჩაჭრილი იყო დამწვარი თიხის ფენაში (216). ამფორას (189) აქვს ღია წითელი კეცი, არის ცუდად განლექილი, შეიცავს სხვადასხვა მინერალების მინარევებს, აქვს ბრტყელ განივკვეთიანი ყურები (ყურები მიძერწილია ყელთან და მხართან), ფართო ყელი, ბორბლისებრი პირი, ძირი მოტეხილი აქვს. ერთ-ერთი ყურის



ამფორა (189) № 0701 სამარხიდან

ძირზე შეიმჩნევა თითოთ ჩაწეული ორი წრიული ორნამენტი, ყურებს შორის ყელიდან მხარზე გადასვლის ადგილას აქვს ამოკაწვრით შესრულებული სამპირიანი ჩანგლის ტიპის ორნამენტი. წარმოადგენს კოლხურ ნაწარმს.

ამფორა (35X67 სმ) იღო ჰორიზონტალურად, დასავლეთ-აღმოსავლეთის მიმართულებით, პირით აღმოსავლეთისკენ. მხარზე ეტყობა ხელოვნურად გატეხვის და “გაჭრის” ჰორიზონტალური კვალი. გარშემო შემოწყობილი ჰქონდა



№ 0701 ამფორა სამარხი

ვერტიკალურად ჩალაგებული კირქვა თხელი ფრაგმენტები.

ამფორაში ჩასვენებული იყო ჩვილი ბავშვი, ჩონჩხის (190) ძვლები იმდენად პატარა იყო, რომ არ მოხერხდა მისი პრეპარაცია. სავარაუდოდ მიცვალებული ესვენა მარცხენა გვერდზე, თავით დასავლეთისკენ, სახით ჩრდილოეთისკენ. სამარხის სრული პრეპარაციის შემდეგ გამოჩნდა, რომ ამფორის ერთი ნახევრის მიწაში ჩადების შემდეგ, მოხდა შიგნით მიცვალებულის ჩასვენება,

რომელსაც შემდგომში ზემოდან ამფორის დარჩენილი ნაწილი დაადეს. სამარხში ამფორის გარდა სხვა ინვენტარი არ გამოვლენილა.

№ 0706 ამფორა სამარხი ჩაჭრილია 174-ფენაში. ამფორა (205) ღია წითელი შეფერილობისაა, კეცი შეიცავს სხვადასხვა მინერალებს გამყარებისთვის. აქვს ოვალურ განიგვეთიანი ყურები (ყურები მიძერწილია ყელთან და მხართან), ფართო ყელი, ბორბლისებრი პირი, ძირი მოტეხილი აქვს. ორივე ყურის ძირზე შეიმჩნევა თითოთ შიგნითკენ ჩაწეული მრგვალი ორნამენტი. ერთ-ერთ ყურთან, ყელიდან მხარზე გადასვლის



ამფორა (205) № 0706 სამარხიდან

ადგილას ამოკაწვრით შესრულებული გაშლილი პირიანი ისრის ორნამენტი, რომელსაც ღერძზე გადაჯვარედინებული აქვს მეორე ხაზი. ეს ამფორაც



№ 0706 ამფორა სამარხი

ტიპიურ კოლხურ ნაწარმს წარმოადგენს. ამფორა იღო ჰორიზონტალურად, დასავლეთ-აღმოსავლეთისკენ.

ამფორაში ესვენა ბავშვი დას-აღმ. ხაზზე, თავით აღმოსავლეთისკენ ანუ ამფორის პირისკენ. ჩონჩხის (206) ძვლები მეტად მსხვრეველია და არეული, ამიტომ არ დგინდება თუ როგორ პოზიციაში ესვენა მიცვალებული. საერთო მონაცემებით ეს სამარხი № 0701 სამარხის იდენტურია.

№ 0707 ამფორასამარხი გამოვლინდა თხრილის ჩრდილოეთ კიდედან 211-ე ფენაში. ამფორა (220) ნარინჯისფერი შეფერილობისაა. ყურები მოტეხილი და



დაკარგული აქვს, თუმცა ყელზე ჩანს ყურის მიძერწვის ადგილი. აქვს განიერი ყელი, პირი გარეთ არის გამობურცული და აქვს ბობრბლისებული ფორმა. ამფორის ტანს მრგვალი ფორმა აქვს, ხოლო წელისკენ ვიწროვდება და ოდნავ შეზნექილია. ამფორას ატყვია ძლიერი ცეცხლის კვალი, იმდენად რომ ადგილ-ადგილ თიხა ფენებად ძვრება. ჩონჩხს ცეცხლის მოხვედრის კვალი არ ამჩნევია და შესაბამისად ამ სამარხის კრემაციულობაზე საუბარი არ შეიძლება. შესაძლოა საქმე ამფორის მეორად გამოყენებასთან გვექონდეს. ამფორა (35X67 სმ)

ამფორა (220) № 0707 სამარხიდან

იღო ჰორიზონტალურად, პირით აღმოსავლეთისკენ.

ამფორაში ესვენა მცირე წლოვანი ბავშვის ცხედარი. ჩონჩხის (221) უმეტესი ნაწილი სამარხში არ დაგვხვდა. გამოიკვეთა თავის ქალა, მხრის და სხივის ძვლების რამდენიმე ფრაგმენტი, ორი ცალი ნეკნის ნატეხი, წვივის და ტერფის რამდენიმე ძვალი. თუმცა მათი მდებარეობის მიხედვით მაინც დგინდება მიცვალებულის დაკრძალვის წესი: ჩონჩხი ესვენა მარჯვენა გვერდზე, მოკრუნხულ მდგომარეობაში. თავით აღმოსავლეთისკენ, სახით ჩრდილოეთისკენ. ამფორა-სამარხის ჭრილს (222) გარშემო შემოლაგებული ჰქონდა კლდის ქვები.



№ 0707 ამფორა სამარხი

ზემოთ განხილული სამი ამფორა სამარხის გარდა 2007 წლის სეზონზე A თხრილზე გამოვლინდა კიდევ 4 ელინისტური ხანის სამარხი.

№ 0703 სამარხი გამოვლინდა ელინისტური ნაგებობის (III სტრუქტურის) აღმოსავლეთით. სამარხი ძლიერ არის დაზიანებული და არ იკითხება მისი ფორმები და ორიენტაცია. გამოვლენილი რამოდენიმე ძვლის (196) მიხედვით გამოითქვა ვარაუდი, რომ სამარხი შესაძლოა კრემაციულია და ეკუთვნოდა ჩვილს. რაიმე სახის ინვენტარი არ გამოვლენილა.

№ 0704 სამარხი ასევე ცუდად არის შემონახული. ჩონჩხის (199) ძვლებს ატყვია ძლიერი ცეცხლის კვალი (არის მეტად მყიფე და გათეთრებული), რაც გვაფიქრებინებს, რომ სამარხი კრემაციულია. ძვლების სიმცირის გამო, ჭირს სამარხის ფორმების დადგენა, მიცვალებული სავარაუდოდ ესვენა აღმ-დას



№ 0704 კრემაციული სამარხი

მიმართულებით, თავით აღმოსავლეთისკენ. გამოვლენილი მკლავის ძვლის ზომის მიხედვით, სამარხი ბავშვს ეკუთვნოდა. სამარხის ჭრილს [200] შემოწვობილი ჰქონდა კლდის ქვები; ჭრილის ზომები: 55X90 სმ., სიღრმე - 8 სმ.; სამხრეთ-აღმოსავლეთ მხრიდან სამარხს შემოუყვება დამწვარი და გამოფიტული თიხის ბათქაში. შესაძლოა სამარხის ერთი მხარე თიხით იყო შეღესილი. მიცვალებულს მკლავზე ეკეთა ბრინჯაოს პირ გახსნილი სამაჯური, რომელსაც

დაბოლოებებზე ორნამენტები ჰქონდა დატანილი - გველის თავების მინაბაძი. გარდა ამისა სამარხის ნაყარში (198), არმოჩნდა ერთი ცალი მინის მძივი და წითლად გამომწვარი და უხეშად განლექილი თიხის ქოთანი. ისევე, როგორც ბრინჯაოს სამაჯური, ქოთანიც სტილისტურად ელინისტური ხანის ნაწარმს განეკუთვნება და შესაბამისად სამარხიც ზოგადად ელინისტური ხანით თარიღდება.

№ 0705 სამარხი ასევე ელინისტური პერიოდისა უნდა იყოს. თუმცა ინვენტარის არ ქონის გამო სამარხი დათარიღდა ჩონჩხის (209) ორიენტაციის მიხედვით. მიუხედავად იმისა, რომ ჩონჩხის შემორჩენილი ძვლები არეულია



№ 0705 ელინისტური ხანის სამარხი

(თავის ქალასთან გვხვდება მენჯის ძვლები) მაინც დგინდება, რომ მიცვალებული ესვენა ძლიერ მოკრუნხულ მდგომარეობაში, მარჯვენა გვერდზე, თავით დასავლეთისკენ, სახით სამხრეთისკენ. გამოვლენილი ძვლების ზომების მიხედვით დგინდება, რომ სამარხი ეკუთვნოდა ბავშვს. ჭრილის [210] გარშემო წრიულად შემოწვობილი იყო მცირე ზომის კლდის ქვები.

ჭრილის ზომები: 27X53 სმ.



№ 0706 ელინისტური ხანის სამარხი

0708 სამარხი 2007 წლის სეზონის ბოლო დღეებში გამოვლინდა. ჩონჩხი (227) ძალიან კარგად არის შემონახული. სამარხი გაშლილია დასავლეთ-აღმოსავლეთის საზოგადოებრივ მიცვალებულის ასვენია მარჯვენა გვერდზე, სუსტად მოხრილ მდგომარეობაში; თავით

აღმოსავლეთისკენ, სახით - ჩრდილოეთისკენ; მიცვალებულს მარჯვენა მტევანი ელო მკერდზე, მარცხენა - წელზე; ჩონჩხის სიგრძე 1.75 მ-ია; სამარხის ჭრილის [228] სიგრძეა 1.80 მ; სიგანე - 0.50 მ; შემოწყობილი აქვს სხვადასხვა ზომის კირქვები.



№ 0706 სამარხის ინვენტარი (226) (227)

სამარხში სხვადასხვა სახის ინვენტარი ამოვიდა: მიცვალებულის თავის ქალასთან სამხრეთი მხრიდან შემოწყობილი ჰქონდა მცირე, რუხი შეფერილობის ქოთანის და წითელი ფერის ჭინჭილა; მიცვალებულის ყბის ქვეშ იყო შავი ფერის მოგრძო პასტის მძივი, თეთრი ზოლით; ხელებზე ეკეთა ბრინჯაოს 3-3 სამაჯური, გახსნილი ბოლოებით და გველის სტილისტურ გამოსახულებიანი დაბოლოებებით;

ჩონჩხის შემდეგ გამოვლინდა ბრინჯაოს რომბისებური ფორმის ორი საყურე და ბეჭედი. ასევე მრავლად აღმოჩნდა პასტის სხვადასხვა შეფერილობის მძივები. გამოვლენილი მასალის, დაკრძალვის წესის და ზოგადად ფენის (231) გათვალისწინებით სამარხი ელინისტური პერიოდით დათარიღდა.

ჩონჩხის შემდეგ გამოვლინდა ბრინჯაოს რომბისებური ფორმის ორი საყურე და

აქვე გთავაზობთ 2007 წლის სეზონზე გამოვლენილი სხვადასხვა მასალისგან დამზადებული მცირე მონაპოვრების სიას:

მონაპოვრის №	კონტექსტი	აღწერილობა	სიღრმე	კოორდ.
1	(137)	სპილენძის ნივთის ფრაგმენტი	-3.58 მ.	105.005/205.200
2	(174)	სპილენძის მონეტა	-3.97 მ.	99.3/201.2
3	(174)	რკინის ლურსმანი	-3.53 მ.	96.65/209.80
4	(174)	მინის ჭურჭლის ფრაგმენტი	-3.53 მ.	96.20/207.60
5	(199)	ბრინჯაოს სამაჯური	-3.66 მ.	205.75/100.12
6	(198)	მინის მძივი	-3.68 მ.	100.0/205.75
7	(211)	საღესი ქვა	-3.40 მ.	103.75/210.08
8	(211)	ბრინჯაოს სამაჯურის ფრაგმენტი	-3.32 მ.	106.25/212.4
9	(226)	ბრინჯაოს საყურე	-3.62 მ.	99.05/207.15
10	(226)	სპილენძის ოთხკუთხა განივკვეთიანი ნივთი	-3.63 მ.	98.75/207.20
11	(226)	ტყვიის ნივთი	-3.69 მ.	99.25/207.20
12	(226)	პასტის 2 ცალი მძივი	-3.74 მ.	100.70/206.70
13	(216)	ნახშირი C14-სთვის	-3.74 მ.	102.3/205.44
14	(217)	რკინის ლურსმანი	-3.45 მ.	96.0/212.40
15	(213)	რკინის ლურსმანი	-3.74 მ.	101.45/201.10
16	(226)	ბრინჯაოს საკინძი	-3.74 მ.	99.80/206.60
17	(226)	სპილენძის ნაჭერი	-3.72 მ.	99.25/206.80
18	(226)	თიხის ქოთანი	-3.65 მ.	100.40/206.60
19	(226)	თიხის ჭინჭილა	-3.66 მ.	100.40/206.65
20	(226)	პასტის შავი მძივი	-3.73 მ.	100.35/206.75
21	(226)	ბრინჯაოს 3 ც. სამაჯური ჩონჩხის (227) მარჯვენა ხელზე	-3.72 მ.	100.10/206.80
22	(226)	ბრინჯაოს 3 ც. სამაჯური ჩონჩხის (227) მარცხენა ხელზე	-3.74 მ.	100.00/206.25
23	(226)	ბრინჯაოს საყურე	-3.69 მ.	100.50/206.75
24	(226)	ლურჯი მინის მძივი	-3.68 მ.	100.45/206.68
25	(226)	პასტის და მინის მძივები (ყველსაბამი)	-3.73 მ.	100.35/206.75
26	(226)	ბრინჯაოს ფრაგმენტები	-3.70 მ.	100.40/206.50
27	(226)	ბრინჯაოს ბეჭედი	-3.76 მ.	100.40/206.88
28	(226)	მინის მძივი	-3.76 მ.	100.34/206.65

არქეოლოგიური მასალის მიმოხილვა

საანგარიშო პერიოდში სულ რვა სამარხი აღმოჩნდა. აქედან – სამი ამფორა – სამარხი და ხუთი ორმოსამარხი. მათ შორის ერთი ქრისტიანული ხანის – უინვენტარო, ერთი ძალიან არეული და ნაკლები ჩონჩხით, სავარაუდოდ კრემაციული, ერთი უინვენტარო ელინისტური ხანის ორმოსამარხი და ორიც ინვენტარიანი.

ამფორები ყავისფერკეციანი, მონარეგების შემცველი თიხის, შედარებით თხელკედლიანია, პატარა ზომის, დაბალი და უფრო სწორი ყელით ორი მათგანი, მესამეს კი ეტყობა ზედა ნაწილში მცირე შებერილობა. დაბალი ლილვისებურად შესქელებული პირით. კვერცხისებური კორპუსი, ბრტყელგანიკვეთიანი პატარა ზომის ყურები პირს ახლოს და კორპუსის ზედა ნაწილზე მრგვალად მიძერწილი. შემორჩენილი ქუსლი – მომრგვალებული აქვს. ერთ მათგანს ეტყობა ძირზე სპირალური ხვია, ერთს სუსტად გამოკვეთილი წელშეზნექილობა ეტყობა. მათი ზომები მერყეობს 50-60 სმ, პ. დმ-8-11 სმ-ია.

ორ მათგანს ყურზე პატარა ზომის სიმეტრიული ფორმის თითის ანაბეჭდი აქვს. ერთს – თითო იქით და აქეთ, ხოლო მეორეს – ერთ-ერთი ყურის ძირში და მეორე ყურთან კი – ორი ტყუპად. გარდა ფოსოებისა ერთ ამფორას კორპუსის ზედა ნაწილში (†) ისარი აქვს ამოკაწრული – მეორეს კი – ჩანგლის მაგვარი ნიშანი. ()?

მათი ანალოგი ყველაზე ადრეული ნიმუშები ძვ.წ. IV ს. – II ნახევრით არის დათარიღებული. ისინი ძირითადად იმეორებენ სინოპური ამფორების ფორმებს. ესაა დიდი კვერცხისებური ტანი დაბალი ყელი, პატარა ლილვისებური პირით. პატარა ყურები თითქმის პირტანაა მიძერწილი. ზოგ მათგანს ყურის მიერთების ადგილას თითის ანაბეჭდი აქვს დატანილი.

IV-III საუკუნეების კოლხური ამფორების წარმოებაში შეიმჩნევა გარკვეული ცვლილებები. ისინი ნაკლებად მასიურებია. კორპუსი რამდენადმე გრძელდება, ყურები უფრო მომრგვალებულია, ძირი-ღილისებური. მთლიანობაში ისინი ემსგავსებიან სინოპურ ამფორებს.

ხოლო III-II კოლხური ამფორები უკვე კარგავს მათთან მსგავსებას და იღებენ უფრო ორიგინალურ სახეს. კორპუსი ოდნავ გრძელდება, ყელი მოკლდება და მასზე ჩნდება მცირე შებერილობა. შეიმჩნევა წელში გამოყვანის ნიშნები, მათი კეცი უფრო თხელია, ძირზე შიგნიდან სპირალური ხვიაა. აღსანიშნავია, რომ ყველაზე ადრეული წელში გამოყვანილი ამფორები დაფიქსირებულია ზემოფარცხმაში ძვ.წ. III-II სს.¹ და რასაც ანალოგი ჩრდ. შავიზღვისპირეთშიც მასალებში ეძებნება.²

ხოლო ძვ.წ. II-I საუკუნეებში, უკვე წელშეზნექილი ამფორების ანალოგები ძირითადად კოლხეთშივე აქვს, ასევე აფხაზეთში როგორც ხმელეთზე, ასევე ზღვის სიღრმეშიც.³

თუ ძვ.წ. IV-III სს-ის ამფორები მეტ-ნაკლებად სტანდარტული ფორმისაა, ძვ.წ. II-I საუკუნეების ამფორებს მეტი მრავალფეროვნება ახასიათებს.⁴ სხვადასხვანაირად და უფრო რთულად პროფილირებული წიბო. რაც შეეხება ქუსლს, არის როგორც კონუსური, ასევე ღილისებური – ძირ-გაფართოებული ფორმაც. განსხვავებულია ბაკოც – ლილვისებური და მცირედ დაბრტყელებული.

ასევე საინტერესოა კოლხურ ამფორებზე დატანილი დამდეგი და ნიშნები. ეს უკანასკნელი სველ თიხაზე ამოკაწრითაა დატანილი: თითის ანაბეჭდები და ისრის სხვადასხვანაირი ვარიანტები. ესენი ძირითადად სახელოსნოს ან

¹ ვაშაკიძე ნ. ზემო ფარცხმის ქვესამარხები, სლოპ, III, 1985.

² Дашевская О, Отчет Донузлавской экспедиции ИА, АН СССР, 1986 წ.

³ Воронов Ю., Археологическая карта Абхазия, სოხემი, 1969 წ.

⁴ Цецхладзе. Производство амфорной тары в колхиде, Греческие амфоры, м. 1992. გვ.

ოსტატის ან წარმოებული რაოდენობის მიმანიშნებელი უნდა ყოფილიყო. აღსანიშნავია, რომ ასეთი ნიშნები დაფიქსირებულია კრამიტსა და ქვევრებზეც.

ცნობილია, რომ ძვ.წ. IV საუკუნეში კოლხეთში შემოსვლას იწყებს სინოპას ნაწარმი. ხოლო ძვ.წ. IV ს. შუა ხანებიდან იწყება კოლხური ამფორების წარმოებაც – სინოპას ტრადიციების მიხედვით ანუ მინაბაძები. არ არის გამორიცხული ისინი სინოპული მეთუნეების დახმარებითაც კეთდებოდა.

ყოველივე ზემოთქმულისა ჩვენი ნიმუშები ძვ.წ. III-II სს. ნაწარმად უნდა მივიჩნიოთ, რადგან ამ დროის კოლხური ამფორები ზომაში პატარავდება, ყელზე ჩნდება მცირე შებერილობა, ხვიაც განაგრძობს არსებობას. ასევე შესამჩნევი ხდება მცირედი წელში შეხნეკილობა, რაც შემდგომ, ათასწლეულების მიჯნაზე უფრო შესამჩნევი ხდება.

სამივე ამფორაში ჩვილი ბავშვის ჩონჩხი დაფიქსირდა. საერთოდ ელინისტური ხანის კოლხეთში დაკრძალვის ძირითადი ფორმა ქვესამარხი ყოფილა, მაგრამ ბავშვებს იშვიათად ამფორაშიც კრძალავდნენ. ეს წესები გავრცელებული ყოფილა ბერძნულ სამყაროში.¹ სვანური ეთნოგრაფიული წყაროს² მიხედვით კი, ბავშვებს 3 წლამდე საერთო სასაფლაოზე არ მარხავდნენ, არამედ-სახლში. საინტერესოა, რომ ასეთივე ყოფილა გავრცელებული ანტიკურ სამყაროშიც.

საანგარიშო პერიოდში აღმოჩენილი რვა სამარხიდან – მხოლოდ ორია ინვენტარიანი.

ორმოსამარხი № 4. ორმო შემოსაზღვრული იყო დიდი ზომის კლდის ქვებით. ჩონჩხი არეული, მაგრამ დამხრობა მაინც იკვეთება, აღმოსავლეთიდან – დასავლეთისაკენ. სამარხი ბავშვისა ყოფილა.

სამარხეული ინვენტარი: 1. ბრინჯაოს 1 ცალი სამაჯური. 2. ნაირსახოვანი მძივების აცმა. 3. ქოთანის.

ორმოსამარხი № 8. ორმო შემოსაზღვრული იყო სხვადასხვა ზომის კირ-ქვებით. ჩონჩხი დასვენებული იყო მცირედ მოკრუნხხული, აღმოსავლეთიდან-დასავლეთისაკენ, მარჯვენა გვერდზე.

სამარხეული ინვენტარი: 1. ჭინჭილა, 2. ქოთანი, 3. ბრინჯაოს 6 ც. სამაჯური, 4. მძივების მოზრდილი აცმა, 5. ორი ცალი ბრინჯაოს საყურე, 6. ბეჭედი რკინის ერთი (რომელიც პრეპარაციის დროს დაიშალა).

კერამიკა:

ჭინჭილა, ღია მოყავისფრო, შედარებით კარგად განლეკილი, თხელკედლა და პატარა ზომის. პირგათხელეებული და გადაშლილი. ყელი დაბალი, კორპუსისკენ კარგად გაშლილი, დაბალი, შუაზე დაბრტყელებული მუცელი, ბრტყელი ძირი. ბრტყელი, განიერი ყური პირს ქვემოთა და მუცლის ზედა ნაწილზეა ოთკუთხად მიძერწილი.

ქოთანი, მოყავისფრო-ჩაღისფრად გამომწვარი, თხელკედლა, პატარა ზომის, უყელო, პირგადაშლილი, კორპუსი თანაბრად მრგვალი, ძირი-ბრტყელი, ბრტყელგანიკვეთიანი პატარა ზომის ცალი ყური ოდნავ ზეაწეული, მრგვლად მუცლის ზედა ნაწილზე მიძერწილი. ეტყობა ცეცხლის კვალი.

ქოთნის ფრაგმენტი, აგუსრისფრად გამომწვარი, თიხა მინარევებიანი, უხეშად გამომწვარი, კეცში-ნაცრისფერი, გამოუწვავი. შემორჩენილია მხოლოდ ქვედა ნახევარი, ძირბრტყელი, თანაბრად გაფართოებული კორპუსით.

ვიზუალურად ყველა ეს ნიმუში კოლხური ნაწარმია და გვიანელინისტურ ხანას უნდა მიეკუთვნოს.

¹ Марченко И., Раскопки восточного некрополя Фанагории, 75, 1956, გვ. 112.

² Гобеджишвили Я., сочинения, т. 6, 1958.

მძივები. ამ სამარხების მძივები გამოირჩევა დიდი მრავალფეროვნებით, როგორც მასალისა, ასევე ფორმებისა და ფერის მიხედვით. დაფიქსირებულია ყველაზე მეტი რაოდენობის პასტისა და მინის წვრილი მძივები – ე.წ. იოტები. აგრეთვე ქვის მძივები – სხვადასხვა ზომის სარდიონი საკმაო რაოდენობით, ლურჯი ხალებიანი მინის, კერამიკის თეთრი ჩანართით, აგრეთვე – ძაფებით შავი ფერის გამჭვირვალე მინის, ლურჯი, წახნაგებიანი და ერთი ცალი „თვლადი“ მძივი, აგრეთვე ოქროს ფოლგისანი წვრილი მძივები.

ადრეანტიკური ხანის მძივები უფრო მასალითა და ნაისახეობითაა ცნობილი. მათში ჭარბობს ეგვიპტური ნაწარმი: ფაიანსი და სხვა. ელინისტურ ხანაში კი ისინი უფრო მასობრივი მოხმარების წაკეთობითაა წარმოდგენილი. ამ დროს იწყება ხმელთაშუაზღვის ქალაქების ნაწარმის შემოსვლა. ამავდროულად იცვლება მძივების მასალაც. მომეტებულად ჩნდება სარდიონი, სადაფისა და მინისა და პასტის იოტები. ამ დროისათვის უკვე მცირდება საერთოდ ქვის მძივების – ქარვა, ფაიანსი და განსაკუთრებით იზრდება მინის მასალა, ჩნდება დაძველებილი და ძაფით ინკუსტრირებული მძივებიც.

ამ დროს საბერძნეთი კარგავს ამ ნაწარმში თავის პრიორიტეტულ მდგომარეობას და წინ იწევს ხმელთაშუაზღვის ქალაქები – როდოსი, აგრეთვე მზირეაზიული მიმართულება.

ძვ.წ. III საუკუნეში პირველად ჩნდება აცმაში დიდი რაოდენობით სარდიონი, რომელიც უფრო დამახასიათებელი იყო ადრეული პერიოდის აღმოსავლეთისათვის – ხმელთაშუაზღვა, ჩრდ. აფრიკა, სპარსეთი, ინდოეთი.

არქეოლოგიურად კი სარდიონის მძივები იწარმოებოდა მხოლოდ ინდოეთში. შემდეგ იგი თავს იყრიდა აღმოსავლეთის ბაზრებზე და იქიდან ვრცელდებოდა მთელ ანტიკურ სამყაროში.

ძვ.წ. III საუკუნეში, როცა მომრავლებას იწყებს მინის მძივები ჩნდება ტექნიკა, რომელიც იმეორებს ძვ.წ. VI-V სს. ქვის მძივების პოლიქრომიას.

მძივების აცმა, რომელიც მოიცავს მინასა და სარდიონს – ასეთი ტანდემი უფრო დამახასიათებელია კავკასიისათვის ძვ.წ. VI-V სს-დან მოყოლებული,¹ ისე როგორც ხმელთაშუაზღვის აუზისათვის.

ელინისტური ხანის სამარხებში თითქმის აუცილებელია მრავალფეროვანი მძივების არსებობა. ისინი გვხვდება როგორც ქალის, ასევე მამაკაცის სამარხებში. ისინი ძირითადად სამ ტიპს მოიცავენ – ქვის, მინისა და ბრინჯაოსი. ქვის მძივები წარმოდგენილია სარდიონითა და ოპალით. ამავე დროს მათში თითქმის ყველგან დაფიქსირებულია დიდი რაოდენობით მინისა და პასტის სხვადასხვა ფერის წვრილი მძივები, ე.წ. იოტები. რაც შეეხება ე.წ. „თვლად“ მძივებს, ისინი მეტწილად ერთი ეგზემპლართაა წარმოდგენილი საკმაოდ მრავალფეროვან და დიდი რაოდენობით აცმაში.

ასეთივე სურათია დაბლაგომში² და ფარცხანაყანევის ამავდროულ სამარხებშიც. კრუპნოვის აზრით³ ასეთი მძივები ძვ.წ. VI-V საუკუნის დასავლეთ საქართველოდან ხდება ჩრდ. კავკასიაში. ამავე ელინისტურ ხანის კოლხეთში ჩნდება ფოლგით დაფარული მძივებიც, რომლის ტექნოლოგიასაც ალექსანდრიას უკავშირებენ.⁴

საკიდიანი საყურე ბრინჯაოს მრგვალგანიკვეთიანი რგოლი, ზედ – ოვალური საკიდით. საერთოდ საყურე ამ დროის თითქმის ყველა სამარხშია. არის ჩვეულებრივი სადა რგოლები ნაკეთები ბრინჯაოს, ვერცხლისა და ოქროსაგან. რაოდენობით ჭარბობს ბრინჯაოს საყურეები. მრგვალგანიკვეთიანი სადა, თავგახსნილი რგოლები, იშვიათად ბრტყელგანიკვეთიანი ღერო, ზოგი

¹ Алексеева Е, Античные бусы северного причерноморья, 1975, გვ. 54-56.

² Куфтин Б, Материалы, II, გვ. 52.

³ Ивашенко М., кувшинные гогребения в западной Грузии, СА, XIII, 1950.

⁴ Крупнов Е, Древняя истоия Северного Кавказа, გვ. 293.

მარტივი ორნამენტით შემკული. ამ მარტივი საყურე-რგოლების გარდა გვხვდება მძიმეშეკიდული საყურეებიც. ზოგზე მრგვალი პასტის მძივია შეკიდული, ზოგზე კი – ოვალური საკიდი, როგორსაც წარმოადგენს ჩვენი ნიმუში. ასეთი მოძრავსაკიდიანი საყურეები მხოლოდ გვანელინისტურ ხანაში ჩნდება – სამთავრო, უფლისციხე. მათი ზუსტი ანალოგია – ზემოფარცხმის გვანელინისტური ქვევრსამარხიდანაა. ასევე სამთავროს ელინისტური ხანის ქვევრსამარხში, რომლებიც კარგად თარიღდება მასში აღმოჩენილი გემიანი ბეჭდებით.¹ საერთოდ ასეთი საყურეები იშვიათობას წარმოადგენს.

სამაჯურები: ბრინჯაოსი, სადა, ოვალურგანიკვეთიანი, ზურგშეზნექილი ღერო, თავები გველისთავის სქემატური გამოსახულებით. ცხვირ-პირი მკვეთრად გამოკვეთილი და წინწაწეული, თვალები წერტილებითაა გადმოცემული. ისინი ახლო ანალოგებს პოულობენ დაბლაგომის, ფარცხანაყანევში,² ეშერის სამარხებში და რომლებიც ძვ.წ. III ს. თარიღდებიან.³

ცნობილია, რომ ლითონის სამაჯურები სამარხის ზუსტი თარიღისათვის მთლად სანდო არ არის. მათი კლასიფიკაცია კი – შესაძლებელია.

სამარხთა აღმოჩენა-შესწავლამ გვიჩვენა, რომ სამარხის დათარიღების დროს პირველ რიგში გასათვალისწინებელია დაკრძალვის ფორმა. რადგან იგი განსაზღვრავს რელიგიას და მის ყველაზე კონსერვატულ ნაწილს წარმოადგენს. დაკრძალვის ფორმაში გასათვალისწინებელია მიცვალებულის სქესი, სოციალური მდგომარეობა და თვით გარდაცვალების ხასიათიც კი.¹

სამარხთა შესწავლის შედეგად ისტორიას კიდევ ერთი ისტორიული წყარო ემატება, რომელიც უფრო ნათლად წარმოაჩენს ერთი რომელიმე რეგიონის მოსახლეობის ამა თუ იმ ხანის ცხოვრების წესს.

აქედან გამომდინარე, თუ თვალს გადავავლებთ ნოქალაქევი საერთოდ აღმოჩენილ სამარხებს, საერთო განსაზღვრით, ელინისტურ ხანას, შედეგად მივირებთ რომ ამ დროის ნოქალაქევიში ორივე ტიპი სამარხისა თანაარსებობს. მიუხედავად იმისა, რომ ელინისტურ კოლხეთში დაკრძალვის ფორმა ქვევრში ყოფილა.

დღესდღეობით აღმოჩენილ ქვევრსამარხების არეალში ნოქალაქევი მის უკიდურესს განაპირა ზოლში ხვდება. აქედან გამომდინარე, შეიძლება ვივარაუდოთ, რომ აქ რაღაც პროცესები უფრო ნელა მიმდინარეობდა, ან ეს იყო გარდამავალი ხანით გამოწვეული მდგომარეობა. გასათვალისწინებელია, რომ ამ დროის სამარხებში ცვლილებები დაკრძალვის წესში: იარაღის გაქრობა, სამკაულის გაჩენა, რაც თავისთავად სოციალური და იდეოლოგიური ცვლილებების შედეგი უნდა ყოფილიყო. ხოლო ის გარემოება რომ ერთ შემთხვევაში მიცვალებულის ქვევრში ასაფლავებენ და მეორე შემთხვევაში – ორმოსამარხში, ამა თუ იმ რეგიონის ლოკალური თავისებურებითაც შეიძლება აიხსნას. ვთქვათ, მეურნეობის გაბატონებული წესი და სხვა.²

ამის კარგი მაგალითია სამთავროს სამაროვანი, სადაც ქვევრში დამარხვის წესი მეტად გავრცელებულ ფორმას წარმოადგენს, მაგრამ არა ერთადერთს. მის პარალელურად არსებობას განაგრძობს ძველი წესი –

¹ Максимова М., Геммы из некрополя Мцхета-Самтавро, სსმმ, XVI-B.

² თოლორდავა ვ, დაკრძალვის წესები ელინისტური ხანის საქართველოში, 1980.

³ გრიგოლია გ., ფხაკაძე გ., ბარამიძე მ., ლორთქიფანიძე გ., დასავლეთ საქართველოს საძიებო-არქეოლოგიური ექსპედიციის 1966 წლის მუშაობის შედეგები, მსკა V, 1973 წ. ვაშაქიძე ნ., სუფსა ნატანების აუზის ანტიკური ხანის არქეოლოგიური ძეგლები. 1975წ.

¹ Федоров Г., Об обряде погребения как историческом историчнике, историко-археологический источник, МГУ, 1962.

² თოლორდავა ვ. მასალები ქართლის სამეფოს ისტორიისათვის, ძვ.წ. III-I სს. მსკა. III, 1963 წ.

ორმოსამარხებში დაკრძალვა, რა თქმა უნდა ამ დროისათვის დამახასიათებელი ინვენტარით. დასაფლავების ამ ტრადიციულ წესს ხალხი ქვევრსამარხების შემდგომაც დიდხანს ინარჩუნებს მთელი ანტიკური პერიოდის მანძილზე¹ გამომდინარე ზემოთქმულიდან ორივე ინვენტარიანი სამარხი უნდა დათარიღდეს გვიანელინისტური (ძვ.წ. II-I) ხანით. ასევე თვით სამარხის ამფორებიც.

ნოქალაქევის ექსპედიციის 2007 წლის პალეობოტანიკური კვლევის შედეგები

ნოქალაქევის მიდამოების პალეობოტანიკური კვლევა უკანასკნელ დრომდე არ ჩატარებულა. 2006 წლის შემოდგომაზე მონაწილეობა მივიღე ნოქალაქევის არქეოლოგიური ექსპედიციის მუშობაში. ჩატარებული სამუშაო ატარებდა ერთგვარად დაზვერვით ხასიათს. კვლევის შედეგები მოხსენებული იყო 2007წ. 17-23 ივნისს, ქ. კრაკოვში ჩატარებულ პალეოეთნობოტანიკოსთა მე-14 საერთაშორისო სემინარზე, თეზისები გამოქვეყნდა სათაურით: „Archaeobotanical evidence from the West Georgia (South Caucasus)“ გადაცემულია სტატია საერთაშორისო ჟურნალში: „Vegetation History and Archaeobotany“ გამოსაქვეყნებლად

2007 წლის აგვისტოში ნოქალაქევი გაგრძელდა კვლევა. არქეოლოგიური ექსპედიციისას აღებული მასალა დამუშავდა საველე პირობებში არქეობოტანიკური კვლევისთვის მიღებული თანამედროვე მეთოდით. (აღებული სინჯები ჩვეულებრივ ირეცხებოდა 3 სხვადასხვა სიხშირის საცერებზე - 4მმ, 1მმ, 0,5მმ). შესწავლილია 90-მდე ნიმუში, მათგან მხოლოდ რამოდენიმე სინჯის ფრაქცია მოკლებულია განამარხებულ ნაშთებს. განამარხებული კარპოლოგიური მასალა რაოდენობრივი სიუხვით არ გამოირჩევა, თუმცა საკმაოდ საინტერესო და მრავალფეროვანი სახეობრივი სპექტრი მივიღეთ და ახალი შედეგები მნიშვნელოვნად ავსებს 2006 წელს გამოვლენილ მცენარეთა სიას.. გამოვიკვლიეთ 24 სინჯიდან 90-მდე ნიმუში - I თხრილიდან 23სინჯი UF54, 56, 57, 58, 59, 62, 63, 64, 66, 72, 74, 75, 76, 77, 78, 79, 84, 85, 86, 89, 92, 96, 97 (ნიმუში N10 დან N65მდე) და ერთი სინჯი - IV თხრილიდან 100 (UF100-ის 3 ნიმუშია შესწავლილი: N 23, 27, 40) A თხრილიდან შესწავლილი ნიმუშები. (ცხრილი N 2.)

შესწავლილ სინჯებში განამარხებულ მცენარეთა თესლები და ნაყოფები არათანაბრადაა წარმოდგენილი. სახეობრივი შემადგენლობით განამარხებული მასალა არაერთგვაროვანია შედარებით მრავალრიცხოვანია მარცვლოვანთა და პარკოსანთა ოჯახების წარმომადგენლები. დანარჩენი ოჯახები Asteracea, Polygonaceae, Labiatea ა.შ 1-2 სახეობითაა წარმოდგენილი. გამოკვლეული მცენარეები განეკუთვნებიან როგორც კულტურულ, ისე ველურად გავრცელებულ სახეობებს. განსაკუთრებით უხვადაა ფეტვის კარბონიზებული თესლი. მასალა წარმოდგენილია კარბონიზებული მცენარეული ნარჩენებით. ნამარხი კარპოლოგიური კომპლექსი წარმოდგენილია ველური და კულტურული სახეობით. განამარხებული მცენარეთა თესლებისა და ნაყოფების განსაკუთრებული სიუხვით გამოირჩევა UF 63, 67, 96, 97 და UF 100 სინჯები. მიღებული შედეგები წარმოდგენილია ცხრილის სახით (1, 2, 3). მარცვლეული კულტურებიდან აღსანიშნავია ხორბლის 5 სახეობა: Triticum monococcum, Triticum dicoccum, Triticum timofeevii, Triticum aestivum, Triticum compactum, ქერის Hordeum vulgare subsp. distichon, ჭვავის- Secale cereale, ფეტვის- Panicum

¹ თოლორდავა ვ. დას. ნაშრომი, გვ. 162.

miliaceum და ღომის *Setaria italica* კარბონიზირებული თესლები. კულტურულ პარკოსან მცენარეებიდან *Vicia faba*- ცერცვი, *Lens culinaris* –ოსპი, *Cicer arietinum* - მუხუდო, *Lathyrus sativus* - ცულისპირა *Pisum sativum* L.- ბარდა *Vicia ervilia* – უგრეხელი. კულტურული მცენარეთა შორის მნიშვნელოვანია ვაზის *Vitis vinifera*, ლეღვის *ficus carica*, კაკლის *Juglans regia* და თხილის *Corylus avelana*-ს ნიმუშები სამეურნეო მნიშვნელობის -კოლხური სელის *Linum bienne*-ს დანახშირებული თესლები და ნაყოფთა ნარჩენები. ველური ბალახოვანი მცენარეებიდან გამოავლინდა სახეობები, რომლებიც ეკოლოგიურად ტენიან ადგილსამყოფელთანაა დაკავშირებული *Polygonum hidropiper*.- წალიკა, *Cyperus* sp., *Plantago media* L- მრავალძარღვა და სხვ.

შესწავლილ ნიმუშებში ხორბლის სახეობებიდან დომინანტობს ორი სახეობა: **Triticum dicoccum**- ასლი და **Triticum aestivum**- რბილი ხორბალი . რბილი ხორბლის სხვა სახეობა *Triticum compactum* ქონდარა ხორბალი -, ისევე როგორც **Triticum monococcum** და **Triticum timofeevii**- მხოლოდ რამდენიმე სინჯში ერთეული მარცვლების სახით გამოვლინდა.



Triticum monococcum



Triticum dicoccum



Triticum timofeevii



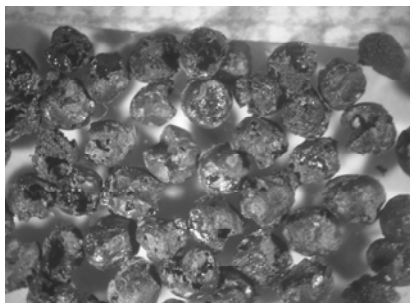
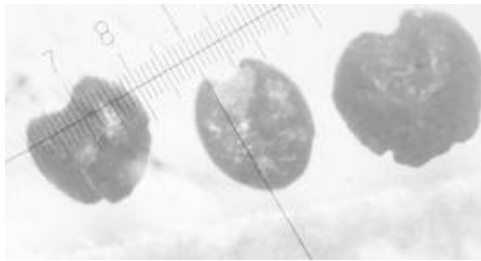
Triticum aestivum



Triticum compactum

შესწავლილი სახეობებიდან მნიშვნელოვანია თავთავიანი მარცვლეული კულტურებიდან ფეტვის და ღომის კარბონიზებული თესლების არსებობა, რაც ადასტურებს მოსაზრებას, რომ ფეტვნიანი ერთ-ერთი უძველესი და ფართოდ გამოყენებული კულტურა იყო დასავლეთ საქართველოში. განსაკუთრებით უხვადაა ნიმუშებში წარმოდგენილი ფეტვის კარბონიზებული თესლები.

Setaria italica ღობი



Panicum miliaceum ფეტვი



Secale cereale- ჭვავი

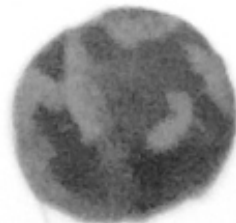


Hordeum vulgare ssp. distichon- ორრიგა ქერი,

არქეობოტანიკური მონაცემებით პარკოსან კულტურებიდან დას. საქართველოდან მხოლოდ Lathyrus sp. ცულისპირა-ს მონაცემი ცნობილი (ჩიხორი-V B.C.)

Pisum sativum L.-

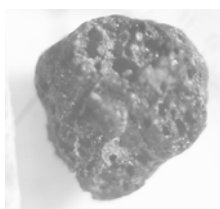
ბარდა



არქეოლოგიური მონაცემი ცნობილია B.C.) ციხია გორასა I century A.D.) რამდენიმე თესლი ასევე წაგვლიდან.

ძეგლებიდან ბარდის უძველესი 1 ცალი თესლი არუხლოდან (VI-IV (IV-III B.C.) და დედოფლის გორაზე (

Cicer arietinum L.- მუხუდო.- ველურად არ გვხვდება უძველესი კულტურული საკვები მცენარეა, 2000მ სიმაღლემდე იზრდება. ლობიოს შემოტანამ ამ მცენარის, ისევე როგორც სხვა



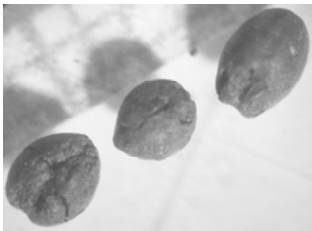
პარკოსანი კულტურების მეურნეობაში გამოყენებაც მნიშვნელოვნად შეზღუდა.

მნიშვნელოვანია ასევე **Vicia ervilia L უგრეხელის** -კარბონიზებული თესლების გამოვლენა, ეს მცენარეც დომესტიკაციის პირველი ეტაპიდანვე, ცნობილია, როგორც ხორბლეულთა თანმყოფი, სარეველა მცენარე. ნეოლითიდანვე (მცირე აზია) გაკულტურებული სახეობაა, იყენებდნენ საკვებად, ასევე საქონლის გამოსაკვებად.

Lathyrus sativus - ცულისპირა- ასევე ერთ-ერთი უძველესი საკვები კულტურაა, ითესებოდა მინდვრად. ეთნობოტანიკური მონაცემებით დას. საქართველოში პარკოსან კულტურებს ძველიდროიდანვე ფართო გამოყენება ჰქონდა, განსაკუთრებით უპირატესობა ცერცვს, **Vicia faba L**, როგორც ტენის მოყვარულ მცენარეს ენიჭებოდა.

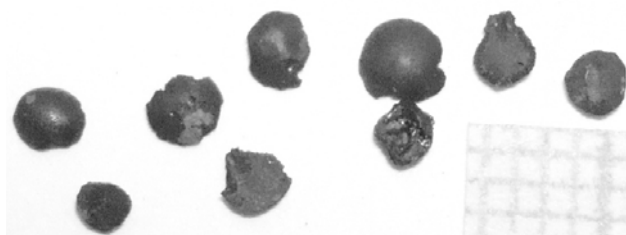
ბარდის, ცერცვის ოსპის და უგრეხელის უძველესი ნიმუშები - ენეოლითის ხანის (VI-IVსს.) არქეოლოგიური ძეგლებიდანაა გამოვლენილი სამხრეთ საქართველოდან .

Vicia faba- ცერცვი

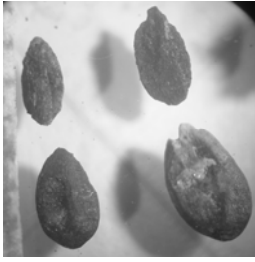


Lathyrus sativus ცულისპირა

Lens culinaris -ოსპი



განამარხებული კარპოლოგიური მასალაში გამოვლინდა აგრეთვე კარბონიზებული **Linum bienne** Mill – კოლხური სელის თესლებიც.



Linum bienne



Camelina sativa

Camelina sativa Grantz.-წიწმატა სელი-ასევე საზეთე მცენარეა და ასევე სელის თანმდევი სარეველაა. ერთ საერთო კომპლექსში სელის და მისი თანმდევი სარეველების **Camelina sativa** Grantz.-**Lolium remotum**, **Meniocus linifolius** (Steph)DC(=**Alyssum linifolium** Steph) მცენარეთა ნარჩენების გამოვლენა გვაფიქრებინებს, რომ შესაძლებელია მოსახლეობა მარცვლეულ კულტურებთან ერთად სელის წარმოებასაც მისდევდა.

კულტურული მცენარეთა შორის მნიშვნელოვანია ლეღვის, კაკლის, თხილის, ვაზის -როგორც ველური ისე კულტურული სახეობის, ნიმუშები. **Vitis sylvestris** Gmel. –ველური ვაზი ბუნებრივად იზრდებოდა და ეხლაც მრავლადაა დასავლეთ საქართველოს, კერძოდ კოლხეთის ტყეებში კარბონიზებული წიპწათა ფრაგმენტები გვხვდება უმრავლეს სინჯებში.

დაუზიანებელი, სრული სახით წიპწები მხოლოდ A თხრილიდან შეგვხვდა, ზოგ ნიმუშში შესაძლებელია ველური და კულტურული ვაზის წიპწის ფრაგმენტებისა და ხალაზის ზომების მიხედვით სახეობის დონეზე იდენტიფიცირება.



Vitis sylvestris- ველური ვაზი



Vitis sp. ფრაგმენტები



Juglans regia-კაკალი



Vitis vinifera კულტურული ვაზი

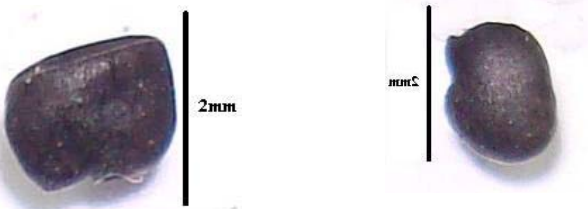


Ficus carica ლეღვის განამარხებული ნაყოფი

2mm

გამოკვლეულ ნიმუშებში კულტურული მარცვლეულ და პარკოსან მცენარეების თესლებთან ერთად გვხვდება ზემოთაღნიშნულ კულტურებისათვის დამახასიათებელი მათი თანმდევი სარეველა მცენარეთა თესლები. ნამარხი კარპოლოგიური კომპლექსი წარმოდგენილია სეგეტალური, რუდერალური და ბუნებრივი საგარეულების შემდეგი სარეველა სახეობებით:

Vicia hirsuta Gray- როგორც მარცვლოვნებისა და პარკოსანი კულტურის სარეველა, ასევე გვხვდება გზისპირებსა და ბუჩქნარებში.



Lathyrus hirsutus –მატკვარცანა, ეს სახეობა კულტურული ვაზის თანმდევი სპეციფიური სარეველა. გვხვდება მარცვლოვანთა და პარკოსანთა ნათესებში ასევე **Vicia tetrasperma-** ცერცველა)- ფართოდ გავრცელებული ერთწლოვანი სარეველა, **Vicia villosa Roth-** ბანჯგვლიანი ცერცველა- ხორბლეულის, ასევე პარკოსან კულტურების სარეველა.

Vicia sepium მრავალწლოვანი მცენარეა, იზრდება მდელოებზე როგორც სარეველა, რუდელარული მცენარეა, საქონლის საკვებადაც გამოიყენება



Vicia sativa L.var. lensisperma- ოსპისებრი ცერცველა - ასარეველიანებს შვრიას, ქერს საქონლისთვის საკვებად გამოიყენება.

Lolium temulentum -ღვარძლი- ერთწლოვანი მარცვლოვნების ქერისა და შვრიისაგან ადვილად მარცვლებისაგან მისი განცალკევება სოკოთი აავადებს პურს და ამწარებს რუდერალურ ადგილებსაც, გზებსა



სარეველა, ორმწკრივა განირჩევა, მაგრამ წვრილი შეუძლებელია, ამასთან ფქვილს, ეტანება და ბუჩქნარებს.

ასევე **Lolium remotum** ასარეველიანებს ხორბლეულს და განსაკუთრებით სელის ზომებით ემსგავსება მათი შეუძლებელია, საძოვარი



ერთწლოვანი მცენარეა, ჭვავის ნათესებს და თანმდევი- ვინაიდან თესლის განცალკევება კულტურაა

Dactylis glomerata.-სათითურა- რუდერალური სარეველა ბალახია ჩვენში ველურად იზრდება ბარიდან 2200 მ.-



Mentha sylvestris- ტყის პიტნა. ეკოლოგიურად ტენიან ადგილებს ეტანება, მდინარის და ტბის პირებზე ამასთან ასარეველიანებს ქერისა და იონჯას ნათესებს

Eragrostis minor Host ხორბლეულის, ბამბის და თამბაქოს ნათესებს ასარეველიანებს.

Chenopodium album L.- ნაცარქათამა, ერთწლოვანი რუდელარული მცენარეა, ნათესების სარეველა, იზრდება გზისპირებზე, ეთნობოტანიკური მონაცემებით წარსულში ფართოდ გამოიყენებოდა საკვებად

Polygonum hidropiper L.- წალიკა



იზრდება განსაკუთრებით ტენიან ადგილებში, მდელოებზე, მდინარისპირებზე. გვხვდება მარცვლეულთა - ხორბლის, ქერის, ჭვავისა და შვრიის ნათესებში.

Plantago media L.- მრავალძარღვა-

მრავალწლოვანი სარეველაა მდელოებზე, გზისპირებსა და საცხოვრებელ ადგილებთან იზრდება.



Cyperus sp.

წარმოდგენილი მასალა საშუალებას გვაძლევს მივიჩნიოთ, რომ აღნიშნულ პერიოდში ნოქალაქევის ტერიტორიაზე მოსახლეობა აქტიურ სამეურნეო ცხოვრებას ეწეოდა. განამარხებულ კარპოლოგიურ კომპლექსში კულტურულ მცენარეების- როგორც საკვები რაციონის ძირითადი კომპონენტების გამოვლენა, ასევე კომპლექსში ნათესების სარეველებისა თუ რუდელარული მცენარეთა თესლების არსებობაც მეტყველებს ადამიანის ნასახლარზე, მოსახლეობის აქტიურ სამეურნეო და ყოფით საქმიანობაზე. შესწავლილი მასალა ბალახოვანი საფარის შემქმნელი სახეობების სიმრავლით არ ხასიათდება, გამოვლენილი სახეობები სხვადასხვა დანიშნულების მქონე მცენარეებს წარმოადგენენ. მათი უმრავლესობა ეკოლოგიურად ტენიან ადგილსამყოფელთან დაკავშირებული მცენარეებია. გამოვლენილი მცენარეული ნაშთები ძირითადად სეგეტალური და რუდელარული მცენარეები ტიპურია უძველესი ნასახლარების, გზისპირებსა და მდინარისპირა ადგილებისთვის და მათი გავრცელება შესაძლოა ანტროპოგენული ზემოქმედების შედეგი იყოს.

ცხრილი N1

სინჯის N (UNITE) nomeri	ნიმუშის N nomeri	ს ა ხ ე ო ბ ა	სინჯის ადგების თარიღი	სინჯის მოცულობა L
UNITE	N	ლათინური სახელწოდება		
UF 54	10	Triticum dicoccum Elymus/Eremophyllum type Cereal charcoal fragments Panicum miliaceum Setaria italica Vitis chalaza,Vitis fragments	1 1 3 1 2	28.07.07 19,0
UF 56	11	Vitis vinifera fragments Juglans regia fragments Corylus avelana fragmants Triticum dicoccum Triticum dicocum fragments Lens culinaris half fragment Setaria italica Polygonum hidropiper Vicia tetrasperma Vicia hirsuta Carex pulilifera uncarb. Euphorbia falcata uncarb.	2 1 1 2 1 2 1 1 1 1	28.07.07 12,0
UF 57	12	no palaeobiological evidance		29-31.07.07 22,0
UF 57(2)	13	Triticum aestivum Vitis chalaza fragments Unidentifited fruits Cypresaceae uncarbonaized Juglans regia fragments	1 1 2	29.07.0707 9,0
UF 58	14	no palaeobiological evidance		30.07.0707 9,0
UF 59	15	Vitis chalaza fragments unidentifited fruit Cereal fragments	3	30.07.0707 9,5
UF 62	17	Panicum miliaceum Vitis fragments little seed Legumes Cereal charcoal fragments Setaria italica Lens culinaris	2 5 1 1	1-2.08.07 12,0

UF 62	51	Triticum dicoccum	1	10.08.07	12,0
		Panicum capillare	1		
		Trifolium/Lotus type	1		
		little seed Legumes	2		
		Triticum fragment	2		
		Lens culinaris	2		
		Charcoal			
		Echinicloa gruss-gali uncarb	2		
		Unidentifited fruit	1		
		UF 63F2	22		
Panicum miliaceum	2				
Setaria italica	3				
Lens culinaris	2				
Vitis fragments					
Corylus avelana fragments					
Setaria sp.	3				
UF63	32	Triticum aestivum	1	7.08.07	12,0
		Echinichloa sp.	1		
		Panicum miliaceum	2		
		Vicia hirsuta	2		
		Panicum miliaceum	2		
		Triticum sp.	1		
		Linum bienne	2		
		Unidentifited cereales	3		
		Vitis fragments			
UF 63 F2	21	Unidentifited fruits	2	01.08.07	5,0
		Plantago media uncarb.	1		
		Panicum miliceum	3		
		Triticum aestivum	1		
		Vitis vinifera fragments			
		Triticum dicoccum	4		
		Triticum compactum ?	2		
		Junglas regia fragments			
		Linum sp.	1		
		Unidentifited fruit	1		
UF 64	20	Allium cepa uncarb.	1	1.08.07	700ml
		Triticum sp fragments	3		
		Echinochloa sp.	1		
UF 66(1)	16	Vicia hirsuta	1	1.08.07	12,0
		Setaria sp.			
		Vitis vinifera fragments			
UF 66(2)	18	Vitis sp. fragments		1-2.08.07	12,0
		little seed Legumes			
		Panicum miliaceum			
		Triticum aestivum	4		
		Triticum dicoccum	2		
		Panicum miliaceum	2		
Lens culinaris	2				

		Pisum sativum fragment			
		Setaria glauca	1		
		Chenopodium sp.	1		
		Triticum fragments			
		Charcoal			
UF 66	28	Polygonum sp	1	6.08.07	12,0
		Triticum dicoccum	1		
		Triticum fragments	1		
		Setaria italica	1		
		Juglans regia fragments	2		
		Vitis chalaza			
		Charcoal many			
UF 66F2	25	Triticum dicoccum	1	6.08.07	20,0
		Latyrus sp.	1		
		Setaria sp.	1		
		Linum bienne	1		
		Pisum sativum	1		
		Vicia hirsuta	1		
		Vicia gracca	1		
		Cicer arietinum	3		
		Vicia villosa	2		
		Vicia sativa ssp. segetalis	3		
		Vicia ervilia	4		
		Plantago media	1		
		Linum ussitatissimum	2		
		Chenopodium album	1		
		Menta sylvestris	1		
UF 66F3	19	no palaeobiological evidance		1.08.07	9,0
				8.08.07	
UF 67 F2	36	Triticum dicoccum	1	18,0	12,0
		Rumex crispus half seed			
		Eleusina indica	1		
		Panicum miliaceum	1		
		unidentifited fruit	1		
		Plantago lanceolata uncarb	1		
UF 67F3	24	Althea officinalis fruit	1	6.08.07	12,0
		Triticum sp.	1		
		Juglans regia fragment	1		
		Linum ussitatissimum uncarb	1		
		Lens /Vicia tetrasperma type	2		
		Cereal unidentif			
UF 72	30	No palaeobotanical evidance		7.08.07	12,0
UF 72	26	No palaeobotanical evidance		6.08.07	12,0
UF 72	38	No palaeobotanical evidance		9.08.07	300ml
UF 72	43	?		9.08.07	12,0
UF 72	82	Triticum dicoccum	1	21.08.07	20,0
		Triticum compactum	1		

		Vicia faba	1		
		Vicia sepium	2		
		Vicia ervilia	1		
		Lathyrus hirsutus	2		
UF 72	97	Echinochloa sp.	2	23.08.07	12,0
		Panicum miliaceum	2		
		Catabrosa aquatica/Palaris sp.	1		
		Eleusine indica	1		
		Digitaria linearis	1		
		Eragrostis minor	4		
		Lolium temulentum	6		
		Camelina sativa	1		
		Setaria verticillata/glauca	1		
		Pisum sativum fragment			
		Panicum miliaceum	1		
		Panicum capillare?	1		
UF 72	93	Secale cereale	1	23.08.07	16,0
		Triticum compactum type	1		
		Unidentified fruits	2		
		Oxalis stricta	3		
		Rumex / Polygonum type	1		
		Cereal charcoal fragments			
UF 74	29	Legum half fragment		7.08.07	12,0
		Charcoal	n		
UF 74	45	No palaeobotanical evidence		9.08.07	12,0
UF 74	59	Triticum aestivum	2	13.08.07	12,0
		Triticum/Hordeum type	1		
		Panicum miliaceum	3		
		Potentilla recta	1		
UF 74	81	Panicum miliaceum	1	21.08.07	12,0
		Triticum aestivum	2		
		Unidentified fruit	2		
		Cereal fragm			
		Charcoal , bones			
UF 75	35	Triticum aestivum	2	8.08.07	12,0
		Triticum dicoccum	1		
		Panicum miliaceum	1		
		Agrostemia githargo uncarb.	1		
UF 75B1	31	Oxalis stricta	2	7.08.07	22,0
		Hordeum distichon	1		
		Triticum sp.& fragments	1		
UF 75 B2	39	Hordeum vulgare	1	9.08.07	12,0
		Triticum aestivum	1		
		Lens culinaris	1		
		Viola sp.uncarb.	1		

UF 75 B1	54	Linum bienne Cereal fragments unidenti.cereal	1 3	13.08.07	
UF 75	65	Triticum & Millets fragment		16.08.07	5,0
UF 75	68	Triticum dicoccum Linum ussitatissimum uncarb.	1 1	16.08.07	7,0
UF 75B2	78	Triticum and Millets fragments	n	21.08.07	23,0
UF 76A1	34	Secale cereale Panicum miliaceum Triticum aestivum/compactum Triticum dicoccum Charcoal	1 2 1 1	8.08.07	16,0
UF 76A1	37	Charcoal	n	8.08.07	12,0
UF 77	48	Triticum fragment Pisum fragm. Legume fragment Cereal fragments	2	10.08.07	12,0
UF 78	46	Panicum miliaceum Oxalis stricta little seed Legumes Cereal fragments	2 1 2	9.08.07	5,0
UF 78	52	No palaeobotanical evidence		10.08.07	12,0
UF 79	47	Eleosina indica Triticum dicoccum Cereal fragments Chenopodium album	1 2 1 1	10.08.07	25,0
UF 84A1	42	Triticum aestivum/spelta type Panicum miliaceum Triticum sp. Juglans regia fragment Cereal fragments	1 1	9.08.07	12,0
UF 84 A1	67	Triticum dicoccum frag. Panicum miliaceum Junglas fragm. Unidentifited fruit Oxalis stricta	1 3 1 2 1	16.08.07	12,0
UF 84	85	Hordeum vulgare sp.distichon Triticum dicoccum fragment Triticum sp. fragment Triticum aestivum Secale cereale Cyperus sp. Corydalis solida Cyperus	1 1 2 2 1 1 1	21.08.07	12,0

		Meniocus linifolius	1		
		Panicum miliaceum	2		
		Ficus carica	1		
UF84	79	Triticum dicoccum	1	21.08.07	12,0
		Cereal fragment			
UF 85 A1	33	Charcoal fragments	1	8.08.07	8,0
		Ranunculus repens uncarbon.	1		
UF 86 B1	44	Setaria italica	1	10.08.07	12,0
		Triticum dicoccum	1		
		charcoal fragments			
UF 86 B1	62	Triticum dicoccum	2	15.08.07	5,0
		Panicum miliaceum	2		
		Charcoal			
UF 86	84	Triticum dicoccum	1	22.08.07	6,0
		Cereal fragment			
UF 86	49	Triticum aestivum	1	10.08.07	12,0
		Triticum fragm.			
		Millets fragm,	3		
		Lens culinaris	4		
		Panicum miliaceum	2		
UF 89	50	Triticum dicoccum	1	10.08.07	12,0
		Hordeum vulgare	1		
		Panicum miliaceum	3		
		Triticum fragments			
UF 92	57	Panicum miliaceum	2	13.08.07	10,0
		Vitis vinifera fragm	1		
		Junglas regia fragm	3		
UF 92	55	Panicum miliaceum	1	13.08.07	5,0
		Ficus carica	1		
UF 92	60	No palaeobotanical evidence		13.08.07	6,0
UF 92	61	No palaeobotanical evidence		15.08.07	
UF 92	63	No palaeobotanical evidence		15.08.07	6,0
UF 92	80	Setaria italica	1	21.08.07	15,0
		Menta arvensis	2		
		Corydalis solida/	1		
		Unidentified fragments	3		
		Vitis chalaza	2		
UF 96	83	Oxalis stricta	1	21.08.07	20,0
		Hordeum vulgare	1		
		Panicum miliaceum	2		

		Lens culinaris	2		
		Unidentified fruit fragments	2		
		Triticum spelta			
		Lithospemum sp?			
		Echinochloe gruss-galii	1		
		Myosotis versicolor	n		
		Triticum fragment	1		
		Vitis vinifera fragm	1		
		Juglans regia fragments	1		
		Unidentified fragments	2		
		Charcoal			
UF 97	56	Polygonum/Rumex	1	13.08.07	12,0
		Juglans regia frag			
UF 97	58	Panicum miliaceum	2	13.08.07	
		Vitis vinifera fragm			
		Unidentified fruit fragments	2		
UF 97B2	64	No seeds. nor bones		13.08.07	
UF 100	23	Setaria italica	2	6.08.07	16,5
		Triticum dicoccum	2		
		Lens culinaris	3		
		Vicia hirsuta	3		
		Vicia tetrasperma	6		
		Vicia villosa	3		
		Vicia sepium L.	2		
		Vicia ervilia	1		
		Lathyrus aphatica	6		
		Lathyrus hirsutus	1		
UF 100	27	Triticum dicoccum	2	7.08.07	12 ,50
		Vitis vinifera fragment			
		Linum bienne	1		
		Triticum dicocum	4		
		Pisum sativum	1		
		Juglans regia fragment	2		
		Setaria italica	1		
		Setaria glauca	1		
		Lathyrus small seed	1		
UF 100	40	No palaeobotanical evidence		6-9.08.07	25,0

ცხრილი N2

nimuSis	სინჯის N	ს ა ხ ე ო ბ ა		სინჯის აღების თარიღი	სინჯის მოცულობა L
nomeri	nomeri				
N					
N53	little vessel	Setaria italica Vitis fragment	1	13.08.07	150ml
N65	SK(199) Fill(198)	Triticum dicoccum Charcoal, bones	1	16.08.07	
N66	„Sieve/Flot“	Linum bienne Panicum miliaceum Triticum sp. Polygonum hidropiper Cirsiun/Seratula type Triticum dicoccum Vitis fragments	1 10 1 1 1 1	16.08.07	
N69	Nok 07/A(218) Fill from post hole 1/2&2/2	Triticum dicoccum Panicum miliaceum Setaria italica unidert. fruit Juglans regia fragm Lens culinaris	1 n 1 1 1 1	17.08.07	
N70	Nok 07/A sample N3 (205) Bag2 of	bones, zoolog mater.		18.08.07	
N71	Fill (208) Of>K(209)	Panicum miliaceum Setaria italica Juglans regia fragm Triticum dicoccum Cereal unidentifited	4 3 1 1	18.08.07	
N73	(223) 2/2 <8>	?		20.08.07	10,0
N74	(214) > 1/2	Triticum aestivum Setaria italica Pisum sp. Veronica sp Triticum fragm.	1 1 1 1	20.08.07	10,0
N75	(214) <7 > 2/2	Vicia faba Vicia ervilia ? Lens culinaris T. aestivum / durum Pisim sativum/humile	2 6 1 1	21.08.07	10,0

		Setaria italica	2		
		Panicum miliacum	1		
		Eleusine indica	1	1	
		Chenepedium album	1		
		uncarbonaised seed			
N76	(226) <9> Bag1 of			21.08.07	10,0
		Triticum aestivum	1		
		Vitis sylvestris	3		
		Lathyrus sativa	2		
		Setaria italica	2		
		/ Setaria verticilata	1		
		Panicum miliaceum			
N87	(226) <9> Bag1 of	Vitis vinifera fragments	1	23.08.07	
		Lens culinaris	1		
		Spergularia cegetalis	1		
N88	(226) <9> Bag2 of	Panicum miliaceum	1	23.08.07	
		Triticum. dicoccum	1		
		Triticum timofeevii	2		
		Triticum aestivum frag	1		
		Linum bienne	1		
		Vitis fragm.	1		
		Pisum sativum fragm	1		
		Lens culinaris	1		
		Linum bienne	2		
		Juglans regia fragm.	1		
		Myosotis sp.	1		
N89	(226) <9> Bag4 of			23.08.07	
		Triticum dicoccum			
		Vitis sp. fragmentis	1		
		Tritikum aresticum ?			
		Panicum miliaceum	4		
		Vitis fragm	1		
		Lens culinaris			
N90	(226) <9> Bag 3 of	Chercoal	1		
		Panicum miliaceum	1		
		Vitis fragm			
		Polygonum hidropipper	1		
		Setaria sp.	4		
		Altheae officinalis	1		
		Eleusina indica	1		
N91	(216) <10> Burn clay deposit	Triticum aestivum	1	23.08.07	
		Vitis sylvestris			
		Vitis vinifera fragm.	n		
		Triticum fragments			
		Sorbus sp.	1		
		Juglans regia	1		
N92	(220) <6>	Pisum sativum	1	23.08.07	
		Lens fragments	1		
		Panicum miliaceum			

			Setaria italica			
			Lolium remosum	1		
			Vitis fragm.			
			Oxalis stricta	1		
N94	(226) <9> Bag 10 of		Triticum dicoccum		24.08.07	
			Pisum /Lens sp.	3		
			Juglans regia fragm	1		
			Dechampsia flexuosa	1		
			Triticum aestivum	1		
			/ Triticum durum type			
			Panicum miliaceum	2		
			Setaria italica	2		
N95	(226) <9> Bag 9 of		Vitis vinifera .fragm	1	24.08.07	
			Setaria italica	1		
			Secale cereale	1		
			Triticum dicoccum	1		
			Lens culinaris	1		
			Oxalis stricta	1		
			Juglans regia fragment			
			Millet's fragment			
			unidentified fruit			
N96	(226) <9> Bag 6 of			3	24.08.07	
			Setaria italica	2		
			Vitis vinifera .fragm	1		
			Setaria italica			
			Vitis vinifera .fragm			
			Vicia tetrasperma/ervilia	1		
			Pisum sativum	1		
			Triticum dicoccum	1		
N97	(226) <9> Bag 5 of		Vitis fragm		24.08.07	
			Panicum miliaceum	10		
			Lens culinaris			
			Sambucus ebulus	1		
N98	(226) <9> Bag 7 of		Triticum aestivum	1	24.08.07	
			Panicum miliaceum	1		
			Carex panicea	2		
			Triticum dicoccum	1		
			Vicia / lathyrus type	1		
			Vitis vinifera fragm			
			Millet fragm.	n		
			Setaria italica	1		
			Eleusine indica	1		
N99	(226) <9> Grave Fill		Vitis vinifera	1	25.08.07	15,0
			Vitis fragment	1		
			Lathyrus hirsutus	1		
			Triticum fragments	1		
			Vitis vinifera	n		

N100	(226) <11>	Charcoal	1	25.08.07	
		Vitis vinifera	1		
		Hordeum distichon			
		Lens culinaris	1		
N101	(226) <9> Bag	Triticum fragments		25.08.07	
		Panicum miliaceum	1		
N102	(226) <9> Bag	Vitis fragm.	n	25.08.07	12,0
		Setaria sp.	1		
		Charcoal	1		
		Triticum dicocum	3		
		Triticum compactum	1		
		Panicum miliaceum	12		
		Vitis fragm	1		
N103	(226) <9> Bag	Panicum miliaceum		25.08.07	12,0
		Triticum aestivum	1		
		T.aestivum /compactum	1		
		Setaria italica	1		
N104	(226) <9> Grave Fill	Setaria italica	1		15,0
		Panicum miliaceum	1		
		Vitis sp.			
N105	(226) of SK(227) soil sample from from vessels	Panicum miliaceum	2	25.08.07	150 ml
		Setaria italica	1		
		Panicum capillare	1		

ნოქალაქების სარესტავრაციო-საკონსერვაციო ლაბორატორიაში
2007 წლის ზაფხულში ჩატარებული კამერალური სამუშაოების
ა ნ ბ ა რ ი შ ი

შინაარსი:

1. ქართულ-ივრისური ექსპედიციის მიერ 2006 წლის სეზონზე აღმოჩენილი მასალის რესტავრაცია-კონსერვაცია
 - 2.1 კერამიკა
 - 2.2 ლითონი
 - 2.3 მინა და ძვა
2. საკონსერვაციო სამუშაოების ბარათები
3. სამხატვრო აპლემის მცირე ხელოვნების რესტავრაცია-კონსერვაციის ფაქულტეტისა მამისტრების და ბრიტანელი სტუდენტების საზაფხულო პრაქტიკა

1. 2007 წლის სეზონზე აღმოჩენილი მასალის კონსერვაცია-რესტავრაცია

ნოქალაქების ქართულ-ინგლისური არქეოლოგიური ექსპედიციის მიერ 2006 წლის სეზონზე მოპოვებული მასალა მთლიანად 2006 წელს ნოქალაქების ბაზაზე დაარსებულ საველე-საკონსერვაციო ლაბორატორიაში იქნა დამუშავებული.

აღმოჩენების დამუშავებისას გამოიყენებოდა თანამედროვე მსოფლიო სარესტავრაციო პრაქტიკაში არსებული მეთოდები და მასალები.

1.1. კერამიკა

კერამიკული მასალა ადგილზევე იქნა გაწმენდილი. მოპოვებულ მასალაში დიდი რაოდენობითაა წარმოდგენილია თიხის ჭურჭლის ფრაგმენტები და სამშენებლო მასალა, რომელმაც ასევე მხოლოდ ფრაგმენტული სახით მოაღწია ჩვენამდე.

ფრაგმენტები სხვადასხვა ფერის არის, რაც თიხის ხარისხსა და გამოწვის ხასიათსა და ტემპერატურაზე დამოკიდებული. ძირითადად არის ბაცი ყავისფერი, წითელი ან შავი ფრაგმენტები. განსხვავებულია წარმოდგენილი კერამიკული მასალის სისქეც. კერამიკული მასალის დიდი ნაწილი, რომელიც ნოქალაქებშივე იქნა გარეცხილი, გამშრალი და გატარებული დატოვებულ იქნა ნოქალაქების არქეოლოგიური მუზეუმის ფონდში.

დანარჩენი კერამიკული მასალა სხვა განათხარ-ლითონის, მინის, ძვლის ნივთებთან და ადამიანის ძვლოვან მასალასთან ერთად ნოქალაქების ლაბორატორიაში რესტავრაცია-კონსერვაციის შემდეგ ტრანსპორტირებულ იქნა საქართველოს ეროვნული მუზეუმის ს.ჯანაშიას სახელობის საქართველოს მუზეუმის ნოქალაქების ფონდში.

კერამიკული მასალის ნაწილი დაფარულ იყო მიწითა და მოთეთრო-მონაცრისფრო კარბონატების ფენით. ამიტომ პირველ რიგში აუცილებელი იყო ამ ნაღების მოცილება. გარეცხვამდე მასალა დახარისხდა ერთმანეთისაგან განცალკევდა კარგად და ცუდად დაცული კერამიკის ფრაგმენტები, რადგან უკანასკნელის გარეცხვა წყალში, მით უმეტეს მუხავაში დაუშვებელია.

მიწისა და სხვა მექანიკური ნაღების მოცილების მიზნით ფრაგმენტები მოვათავსეთ წყალში, დავტოვეთ 2-3 საათის განმავლობაში და შემდეგ თითოეული ნატეხი გავრეცხეთ ჯაგრისის საშუალებით. დროდადრო ვრეცხავდით გამდინარე წყლის ქვეშ. ბოლოს მოვათავსეთ გამოსხილ წყალში.

დასასრულ დავაწყვეთ სპეციალურ თაროებზე და გავაშრეთ ოთახის ტემპერატურაზე. რაც შეეხება კარბონატებით დაფარულ მასალას, ის მოვათავსეთ განზავებულ მარილის მუავაში (ჩმ) და დავაყოვნეთ კარბონატების სრულ დაშლამდე. კარბონატების ფენის მოცილების შემდეგ კერამიკა გავრეცხეთ გამდინარე წყალში ჯაგრისის საშუალებით და გადავიტანეთ წყლიან აბაზანაში, სადაც დავტოვეთ მეორე დღემდე. მეორე დღეს გავრეცხეთ ისევ გამდინარე წყლით ჯაგრისის გამოყენებით და ბოლოს მოვათავსეთ გამოსდილ წყალში. დასასრულ დავაწყვეთ სპეციალურ თაროებზე და გავაშრეთ ოთახის ტემპერატურაზე.

განათხარი კერამიკული მასალიდან სრულად აღდგა რამოდენიმე ჭურჭელი. ამ მასალის რესტავრაციის მსვლელობა ცალკეა გამოყოფილი :

1. ნივთის დასახელება: ამფორა

2. მასალა: თიხა

3. ნივთის შენახვის ადგილი და

საინვენტარო ნომერი:

ს.ჯანაშიას სახ. მუზეუმი,
ნოქალაქევის ფონდი.

4. მოპოვების ადგილი და თარიღი:

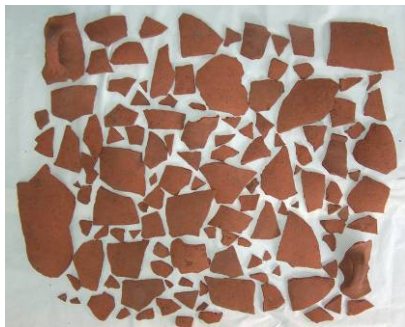
სენაკის რ-ნი, სოფ. ნოქალაქევი,
ამფორასამარხი ინ-სიტუ

ამფორასამარხი 1, თხრილი A, კონტექსტი №189, 2007 წელი



5. ნივთის დაცულობა და აღწერილობა:

ამფორა იყო დამტვრეული (127ც. ფრაგმენტი). დაფარული იყო მიწითა და სხვადასხვა ნაღებით. თიხა მოწითალოდ გამომწვარი.



6. ნივთზე ჩატარებული სამუშაო:



ამფორა რესტავრაციამდე

ამფორის წყალში და პერიოდულად წყალს ვცვლიდით. დასასრულ გავაშრეთ ოთახის ტემპერატურაზე.



მოვათავსეთ გამოხდილ საშუალებით გავწმინდეთ.



აღდგენის პროცესმა გვაჩვენა, რომ ჭურჭელი თავის დროზე სპეციალურად იყო გადაჭრილი. ერთ ადგილას აქვს მაშინდელი ჩარტყმის ადგილის ნახვრეტი.

ამფორის აღდგენა მოვახდინეთ პოლივინილ-აცეტატის წებოთი.



ამფორის მხარიდან ყელზე გარდამავალ მონაკვეთზე დაფიქსირდა სამკაპას ფორმის გრაფიტი.

ნაკლული ადგილი, ადრინდელი ჩარტყმის ადგილის გარდა, შევავსეთ თაბაშირით და შევვლებეთ ოდნავ განსხვავებული ფერის აკრილის საღებავით.

გამოყენებული მასალა:

1. გამოხდილი წყალი, 2. პოლივინილაცეტატი, 3. თაბაშირი, 4. აკრილის სარეზავი.

1. ნივთის დასახელება: **ამფორა**

2. მასალა: თიხა

3. ნივთის შენახვის ადგილი და

საინვენტარო ნომერი:

ს.ჯანაშიას სახ. მუზეუმი, ნოქალაქევის ფონდი.

4. მოპოვების ადგილი და თარიღი

ამფორასამარხი ინ-სიტუ

სენაკის რ-ნი, სოფ. ნოქალაქევი, ამფორასამარხი 2,



თხრილი A, კონტექსტი №220, 2007 წელი



5. ნივთის დაცულობა და აღწერილობა:

ამფორა იყო დამტვრეული (133ც. ფრაგმენტი). დაფარული იყო მიწითა და სხვადასხვა ნადებით. ამფორა რესტავრაციამდე თიხა მოწითალოდ გამოიწვარი.

6. ნივთზე ჩატარებული სამუშაო

ამფორის ფრაგმენტები მოვათავსეთ გამოხდილ წყალში და რბილი ჯაგრისის საშუალებით გავწმინდეთ. პერიოდულად წყალს ვცვლიდით. დასასრულ გავაშრეთ ოთახის ტემპერატურაზე.



ამფორის აღდგენის პროცესმა გვაჩვენა, რომ ჭურჭელი თავის დროზე სპეციალურად იყო გადაჭრილი სიგრძეზე.

ამფორის აღდგენა მოვახდინეთ პოლივინილაცეტატის წებოთი. ამფორის მხარიდან ყელზე გარდამავალ ადგილზე დაფიქსირდა ისრის ფორმის გრაფიტი.



ამფორა რესტავრაციის შემდეგ

ნაკლული ყური აღდგენილ იქნა თაბაშირით. ასევე თაბაშირით იქნა შევსებული ნაკლული ადგილები.

1. ნივთის დასახელება: **ამფორა**

2. მასალა: თიხა

3. ნივთის შენახვის ადგილი და

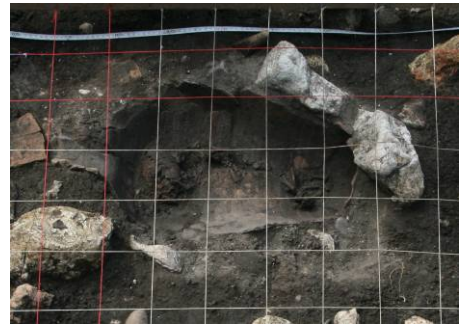
საინვენტარო ნომერი:

ს.ჯანაშიას სახ. მუზეუმი, ნოქალაქევის ფონდი.

4. მოპოვების ადგილი და თარიღი

სენაკის რ-ნი, სოფ. ნოქალაქევი,
ამფორასამარხი in-situ

ამფორასამარხი, თხრილი A, კონტექსტი №205, 2007 წლის აგვისტო.



5. ნივთის დაცულობა და აღწერილობა:

ამფორა იყო დამტვრეული (110ც. ფრაგმენტი). დაფარული იყო მიწითა და სხვადასხვა ნადებით. თიხა მოწითალოდ გამომწვარი, თუმცა უმეტესი ფრაგმენტს ეტყობოდა ცეცხლში ყოფნის კვალი.

ამფორა რუსთავერაციამდე

6. ნივთზე ჩატარებული სამუშაო

ამფორის ფრაგმენტები მოვათავსეთ გამოსხივ წყალში და რბილი ჯაგრისის საშუალებით გაეწმინდეთ. პერიოდულად წყალს ვცვლიდით. დასასრულ გავაშრეთ ოთახის ტემპერატურაზე.

ამფორის აღდგენა მოვახდინეთ პოლივინილაცეტატის წებოთი. მესამე ამფორა აღმოჩნდა ყველაზე დაზიანებული. აკლდა ორივე ყური. ფრაგმენტების ფაქტურაც დაზიანებული იყო. ხდებოდა განშრეგება.

ამფორის ნაწილი ნაკლული ადგილებისა, სიმყარის გაზრდის მიზნით შევსებულ იქნა თაბაშირით.



ამფორა რუსთავერაციის შემდეგ

1. ნივთის დასახელება: **1. ქოთნის ტანი, 2. ქოთანო, 3. ხელადა**

2. მასალა: თიხა

3. ნივთის შენახვის ადგილი და საინვენტარო ნომერი:

ს.ჯანაშიას სახ. მუზეუმი, ნოქალაქევის ფონდი.

4. მოპოვების ადგილი და თარიღი

სენაკის რ-ნი, სოფ. ნოქალაქევი, 2007 წლის აგვისტო, თხრილი A,

კონტექსტი:

1. №199,
2. №226 (ჩონჩხის კონტ.№227), სავ. №18
3. №226 (ჩონჩხის კონტ.№227), სავ. №19

5. ნივთის დაცულობა და აღწერილობა:

1. ქოთნის ტანი იყო დამტვრეული (17ც ფრაგმენტი).
 2. ქოთანი იყო მთელი, ჩამოტეხილი ქონდა მხოლოდ პირი,
 3. ხელადა იყო დამტვრეული.
- სამივე ჭურჭელი დაფარული იყო მიწითა და სხვადასხვა ნადებით.

6. ნივთზე ჩატარებული სამუშაო

ჭურჭლების ფრაგმენტები ცალცალკე მოვათავსეთ გამოსხილ წყალში და რბილი ჯაგრისის საშუალებით გავწმინდეთ. პერიოდულად წყალს ვცვლიდით. დასასრულ გავაშრეთ ოთახის ტემპერატურაზე.

ქოთნის ტანისა და ხელადის აღდგენა მოვახდინეთ პოლივინილაცეტატის წებოთი. №18 ქოთნის პირი და ხელადის ნაკლული ადგილები, სიმყარის გაზრდის მიზნითა და ვიზუალური მთლიანობის აღსადგენად შევსებულ იქნა თაბაშირით.

გამოყენებული მასალა:

1. გამოსხილი წყალი, 2 პოლივინილაცეტატი, 3. თაბაშირი



2. ქოთანი (სავ.№18)



3. ხელადა (სავ.№19)



1. ქოთნის ტანი

1.2. ლითონი

2007 წლის არქეოლოგიური გათხრების დროს მოპოვებული ლითონის მასალაში წარმოდგენილია რკინის, ბრინჯაოს და ტყვიის ნივთები. ბრინჯაო დაფარული იყო მიწით, სხვადასხვა მექანიკური ნადებითა და პატინით. რკინის ნივთები დაფარულ იყო რკინის ჟანგეულებით, მიწითა და სხვადასხვა მექანიკური ნადებით. ამდენად საჭირო იყო ამ მასალის დამუშავება და შემდგომი კონსერვაცია. ძირითადად, ყველა ნივთი გაწმენდილ იქნა დღეს მსოფლიო სარესტავრაციო პრაქტიკაში არსებული მექანიკური წმენდის მეთოდებით.

ბოლოს კონსერვირებული ნივთები შეფუთულ იქნა აღმოჩენების პირველადი დახმარების მეთოდოლოგიით და მოთავსებულ იქნა სპეციალურ ყუთში, შესაბამის ფარდობით ტენიანობაზე, რომლის კონტროლიც სილიკაგელისა და ინდიკატორული ბარათის დახმარებით ხორციელდებოდა.

თითოეულ ნივთზე ჩატარებული სამუშაოების დოკუმენტაცია ცალ-ცალკეა წარმოდგენილი:

1. ნივთის დასახელება: 1. მონეტა 2. საყურე 3. საყურე 4. სპილენძის ნივთის ფრაგმენტები ; 5. სამაჯურის ფრაგმენტი ; 6. ღერო 2ც

2. მასალა: ბრინჯაო

3. ნივთის შენახვის ადგილი და საინვენტარო ნომერი:

ს.ჯანაშიას სახ. საქართველოს მუზეუმი, ნოქალაქევის ფონდი, საველე ნომერი 1. №2; 2. №9; 3. №23; 4. №1; 5. №8 ; 6. №16

4. მოპოვების ადგილი და თარიღი

სენაკის რ-ნი, სოფ.ნოქალაქევი, თხრილი , კონტექსტი 1.№174 2.№226 3.№226 4.№137; 5.№211 ; 6. №226. 2007 წლის აგვისტო

5. ნივთის დაცულობა და აღწერილობა:

ნივთები დაფარული იყო მიწითა და სპილენძის ჟანგეულით.

6. ნივთზე ჩატარებული სამუშაო:

მექანიკური ნადებისა და მიწის მოსაშორებლად ნივთები მოთავსებულ იქნა სპირტში და რბილი ჯაგრისით გაიწმინდა. შემდეგ გაიწმინდა ბინოკულარის ქვეშ. ბოლოს ბორმანქანაზე დამაგრებული რეზინით. სამუშაოების დასრულების შემდეგ მასალა დაიფარა პარალოიდ ბ72-ის აცეტონსნარით.

გამოყენებული მასალა: 1. სპირტი; 2. აცეტონი, 3. Paraloid B72

1. მონეტა



2. საყურე



3. საყურე



4. ფრაგმენტი



5. სამაჯურის ფრაგმენტი



6.

ღეროები



- ნივთის დასახელება: **1. სამაჯური**
- მასალა: ბრინჯაო
- ნივთის შენახვის ადგილი და საინვენტარო ნომერი:

ს.ჯანაშიას სახ. საქართველოს მუზეუმი, ნოქალაქევის ფონდი, საველე №5



- მოპოვების ადგილი და თარიღი

სენაკის რ-ნი, სოფ. ნოქალაქევი, თხრილი A, კონტექსტი №199, 2007 წლის აგვისტო



- ნივთის დაცულობა და აღწერილობა:

სამაჯური წამოცმული იყო ჩონჩხის ხელზე და მას მიწა ამაგრებდა. სამაჯურის

ფრაგმენტზე ნადების ქვეშ კარგი პატინა ფიქსირდებოდა.

- ნივთზე ჩატარებული სამუშაო:

საჭირო იყო სამაჯურის ფრთხილი განთავისუფლება მიწისაგან, რომ არ გატეხილიყო, ამისათვის ის ძვალთან ერთად მოვათავსეთ სპირტიან ჭურჭელში და წკირებითა და რბილი ჯაგრისით ძვალი და სამაჯური ნელ-ნელა განცალკევდა.

შემდეგ სამაჯური გაიწმინდა ბინოკულარის ქვეშ. სამაჯური მთლიანად კარგი პატინით იყო დაფარული. ბოლოს ბორმანქანაზე დამაგრებული რეზინით. სამუშაოების დასრულების შემდეგ მასალა დაიფარა პარალოიდ ბ72-ის აცეტონისნარით.



გამოყენებული მასალა: 1. სპირტი; 2. აცეტონი, 3. Paraloid B72

- ნივთის დასახელება:
1. სამაჯურები 3ც. (მარცხენა ხელი), 2. სამაჯურები 3ც. (მარჯვენა ხელი)
- მასალა: ბრინჯაო
- ნივთის შენახვის ადგილი და საინვენტარო ნომერი:

ს.ჯანაშიას სახ. საქართველოს მუზეუმი, ნოქალაქევის ფონდი, საველე:

1. №21; 2. №22

- მოპოვების ადგილი და თარიღი

სენაკის რ-ნი, სოფ. ნოქალაქევი, თხრილი A, კონტექსტი №227, 2007 წ. აგვისტო

- ნივთის დაცულობა და აღწერილობა:

№1 სამაჯურები წამოცმული იყო ჩონჩხის მარცხენა ხელზე №2 სამაჯურები – მარჯვენა ხელზე და მათ მიწა ამაგრებდა ძვლებზე.

- ნივთზე ჩატარებული სამუშაო:

საჭირო იყო სამაჯურების ფრთხილი განთავისუფლება მიწისაგან, რომ არ გატეხილიყო, ამისათვის ის ძვლებთან ერთად მოვათავსეთ სპირტიან

ჭურჭელში და წკირებითა და რბილი ჯაგრისით ძვალი და სამაჯური ნელ-ნელა განცალკევდა.

შემდეგ სამაჯურები გაიწმინდა ბინოკულარის ქვეშ. ბოლოს გაიწმინდა ბორმანქანაზე დამაგრებული რეზინით. გატეხილი სამაჯურები შეწებდა არალდიტით. სამუშაოების დასრულების შემდეგ მასალა დაიფარა პარალოიდ ბ72-ის აცეტონსხნარით.

გამოყენებული მასალა: 1. სპირტი; 2. აცეტონი, 3. Paraloid B72, 4. Araldite

1. სამაჯურები 3ც. (მარცხენა ხელიდან)



2. სამაჯურები 3ც. (მარჯვენა ხელიდან)



1. ნივთის დასახელება: სუდარის შესაკრავი

2. მასალა: ტყვია

3. ნივთის შენახვის ადგილი და საინვენტარო ნომერი:

ს.ჯანაშიას სახ. საქართველოს მუზეუმი,

ნოქალაქევის ფონდი. საველე №11

4. მოპოვების ადგილი და თარიღი:

სენაკის რ-ნი, სოფ. ნოქალაქევი,

თხრილი A, კონტექსტი (226), 2007წ



რესტავრაციამდე



რესტავრაციის შემდეგ

5. ნივთის დაცულობა და აღწერილობა

ნივთი იყო მთელი. დაფარული სხვასხვასხვა მექანიკური ნადებითა და მიწით.

6. ნივთზე ჩატარებული სამუშაო:

მექანიკური ნადებისა და მიწის მოსაშორებლად ნივთი მოთავსებულ იქნა სპირტში და რბილი ჯაგრისით გაიწმინდა. კარგად გაშრობის შემდეგ ნივთს ჩაუტარდა კონსერვაცია პარალოიდ ბ72-ის აცეტონსნარით.

გამოყენებული მასალა:

1. სპირტი
2. Paraloid B72; 3. აცეტონი

2.3 მინა

მინის მასალა მძივების სახით უხვად იყო წარმოდგენილი. მინა ირიზირებული გახლდათ.

1. ნივთის დასახელება: 1. მძივები; 2. მძივი

2. მასალა: მინა

3. ნივთის შენახვის ადგილი და საინვენტარო ნომერი:

ს.ჯანაშიას სახ. საქართველოს მუზეუმი, ნოქალაქევის ფონდი. საგ.№8 ; №6

4. მოპოვების ადგილი და თარიღი

სენაკის რ-ნი, სოფ. ნოქალაქევი, თხრილი A, კონტექსტი 1. №198 ; 2.№6 3.№

5. ნივთის დაცულობა და აღწერილობა:

ფრაგმენტები ზედაპირულად იყო ირიზირებული

6. ნივთზე ჩატარებული სამუშაო:

ჭუჭყის მოსაშორებლად მინის ფრაგმენტები მოთავსებულ იქნა სპირტში და რბილი ჯაგრისით გაიწმინდა. შემდეგ ირიზაციის მოსაშორებლად ფრაგმენტი მოთავსდა pH<7 ხსნარში და იწმინდებოდა გამდინარე წყლის ნაკადის ქვეშ. სამუშაოების დასრულების შემდეგ მინის ფრაგმენტები დაიფარა პარალოიდ ბ72-ის აცეტონსნარით.

გამოყენებული მასალა:

1. სპირტი; 2. Paraloid B72 ; 3. H⁺ 4. acetoni

1.



2.



3.



4.



5.



სამარხი კონტექსტის №226 (ჩონჩხი №227)

ყველა რესტავრირებულ ნივთზე შეიქმნა სარესტავრაციო სამუშაოების და გამოყენებული მასალის ამსახველი ბარათები. (იხ. დანართი)

3. საზავსულო ტრენინგები

ნოქალაქევის ქართულ-ინგლისური არქეოლოგიური ექსპედიციის ხელმძღვანელის პროფ.დ.ლომიტაშვილის თანხმობითა და ექსპედიციის ფინანსური მხარდაჭერით 2007 წლის ზაფხულში ნოქალაქევის ლაბორატორიაში



საველე და საკონსერვაციო-სარესტავრაციო პრაქტიკა კვლავ გაიარეს სამხატვრო აკადემიის მცირე ხელოვნების რესტავრაცია-კონსერვაციის ფაკულტეტის მაგისტრებმა. მათი



თეორიული ცოდნის საფუძველზე პრაქტიკული სამუშაოები ვაწარმოებინეთ

არქეოლოგიური აღმოჩენების პირველად დახმარებაზე, შეფუთვისა და კამერალურ დამუშავებაზე. გარდა ამისა უფროსი რესტავრატორის ნ.ქებულაძის ხელმძღვანელობით

მონაწილეობა მიიღეს ნოქალაქევის მუზეუმის ბრინჯაოს, რკინისა და



კერამიკული ექსპონატების რესტავრაცია-კონსერვაციაში.

მათ მიერ იქნა შედგენილი საკონსერვაციო-სარესტავრაციო სამუშაოების წარმოების დოკუმენტაციის ნაწილი.



ქართველ სტუდენტებთან ერთად გაწერილი გეგმის მიხედვით ტრენინგები ჩაუტარდათ ინგლისელ სტუდენტებსაც.